



FONDAZIONE NILDE IOTTI

# 1° Rapporto sull'associazionismo delle donne immigrate in Italia

Lea Battistoni - Samia Oursana

Venezia – 19- ottobre- 2012

## INDICE

1 - INTRODUZIONE	3
2 - LO SVILUPPO DEMOGRAFICO	4
3 - IL MERCATO DEL LAVORO	10
4 - LA RETE TERRITORIALE	17
5 - PRIMA ANALISI DELLE CARATTERISTICHE ASSOCIATIVE	19
6 - LE SCHEDE DELLE ASSOCIAZIONI	21

## 1 - INTRODUZIONE

L'aumento della presenza in Italia di donne provenienti da continenti e paesi diversi ha determinato lo sviluppo di forme di associazionismo femminile territorialmente diffuse e le conseguenti necessità ed opportunità di uno sviluppo di un sistema rete, d'interscambio tra l'associazionismo delle donne native e quello delle migranti, finalizzato allo sviluppo di servizi dedicati, accompagnato dall'attivazione di processi di rappresentanza sociale, culturale e politica, così come avviene in numerosi stati dell'Unione Europea.

Le associazioni delle donne immigrate e native risultano, soprattutto in questa fase di crisi economica e sociale e della contemporanea necessità di rinnovamento della rappresentanza di territorio, agenti fondamentali per ideare e mettere in atto politiche di sostegno e di sviluppo sociale e culturale attraverso creazione di reti associative e di luoghi di socializzazione e di solidarietà, dove si condividono esperienze e problemi e si sviluppano iniziative di aiuto e di mutuo aiuto.

Esistono in Italia a livello regionale numerosi esempi di messa in rete di associazionismo di donne migranti che offrono sia luoghi di incontro, di scambio interculturale, di lotta alle discriminazioni, di sviluppo della parità dei diritti e di opportunità sia servizi socio assistenziali, di orientamento, di consulenza giuridica, di inserimento occupazionale e di formazione linguistica.

Si tratta di un sistema "molecolare" che sta superando la fase nascente di spontaneismo aggregativo a favore di una fase di radicamento territoriale.

Un fenomeno sostenuto, in molte regioni, mediante lo sviluppo di strutture dedicate (tavoli di coordinamento, osservatori regionali, albi ecc.) e di accordi e finanziamenti per la gestione di servizi specifici, che sta dando vita (ancora in modo sporadico e per certi versi spontaneistico) allo sviluppo di un sistema territoriale di rete tra associazioni, sindacati, enti locali.

Allo stato attuale, tuttavia, numerose realtà associative, sembrano ancora connotarsi per una sorta di autoreferenzialità, di mancanza di conoscenza e di scambi reciproci dovuta anche alla scarsità di ricerche a carattere nazionale sulla realtà organizzativa e gestionale dell'associazionismo delle donne migranti e alla conseguente carenza di buone pratiche sistematizzate.

Il lavoro che viene presentato in questo documento è la sintesi di una prima fase di un'attività di ricerca, sistematizzazione ed analisi dell'associazionismo delle donne migranti, che dovrà svilupparsi, in collaborazione con il mondo dell'associazionismo femminile e sarà finalizzato al completamento della raccolta delle schede associative, all'analisi delle attività svolte, delle modalità organizzative e gestionali, delle tipologie dei beneficiari e delle interazioni (accordi formali ed informali) con le altre associazioni e con i diversi attori del territorio.

Abbiamo ritenuto opportuno diffondere le schede raccolte, pur consapevoli del fatto che si tratta di un lavoro in itinere che presenta molte carenze e parzialità informative, per un duplice motivo: coinvolgere il mondo associativo nella realizzazione di un Repertorio nazionale dell'Associazionismo delle donne migranti e lavorare per lo sviluppo di un sistema rete tra donne migranti e native come strumento per una nuova sussidiarietà.

## 2 - LO SVILUPPO DEMOGRAFICO

L'Italia per gran parte della sua storia è stato un paese con una forte tendenza all'emigrazione, si stima che tra il 1876 e 1976 siano partiti oltre 24 milioni di uomini, donne e bambini.

In tutto il periodo indicato il saldo migratorio del paese era tendenzialmente negativo, dagli anni Sessanta il fenomeno dell'emigrazione iniziò progressivamente a diminuire con il così

detto “boom economico”. Questa esponenziale e improvvisa crescita economica ha fatto sì che l’Italia iniziasse ad esser un paese non più di sola emigrazione, ma anche d’immigrazione a partire dagli inizi degli anni 70. Infatti dal 1973 per la prima volta si verificò un lieve saldo migratorio positivo, caratterizzato prevalentemente da italiani che rientravano in patria, mentre il flusso di stranieri cominciò a prendere consistenza verso la fine del decennio con anche le primissime migrazioni femminili.

Nel 1981 il primo censimento Istat degli stranieri calcolava una presenza di 321 mila stranieri, la crescita esponenziale è dovuta alle “politica delle porte aperte” praticata dall’Italia e per perché gli altri paesi avevano già politiche molto restrittive in merito agli ingressi.

La legge 934 del 30.12.1986, la “Legge Foschi” in materia di regolarizzazione con cui si pone l’obiettivo di garantire ai lavoratori extracomunitari gli stessi diritti dei lavoratori italiani. Rimanendo in ambito legislativo, nel 1990 segue la legge Martelli che oltre a costituire una sanatoria per regolarizzare gli stranieri che si trovano nel territorio italiano, assistiamo al primo tentativo d’introduzione di un programma dei flussi d’ingresso.

L’anno immediatamente successivo, 1991 il numero di stranieri residenti era di fatto raddoppiato rispetto al decennio precedente passando appunto a 625 mila unità. Lo stesso anno l’Italia dovette confrontarsi con la prima “immigrazione di massa” dall’Albania, originata dal crollo del blocco comunista.

Gli anni novanta furono particolarmente caratteristici per quanto riguarda il saldo migratori che negli anni a seguire ha continuato a crescere ed è diventato il saldo responsabile della crescita della popolazione italiana.

Nel 1998 si cerca di regolarizzare ulteriormente i flussi in ingresso con la legge numero 40 del 6 marzo, ovvero la legge Turco-Napolitano. Per la prima volta in Italia si cerca di favorire l’immigrazione regolare, favorendo l’accesso di una serie di diritti del cittadino, mentre cerca di scoraggiare quella clandestina, con l’istituzione dei Centri di Permanenza Temporanea per gli stranieri sottoposti a provvedimento d’espulsione.

Alla data del censimento del 2001 risultano presenti in Italia di 1.334 mila stranieri, il dato è presso più che raddoppiato rispetto al decennio passato.

L'anno successivo il Parlamento vara la legge numero 189 del 2002, o comunemente conosciuta come legge Bossi-Fini, in cui la regolarizzazione dello straniero è strettamente vincolata alla sua condizione lavorativa, l'introduce la possibilità dell'espulsione immediata da parte delle forze dell'ordine.

Le altre restrizioni legislative in materia d'immigrazione fanno riferimento al decreto legge numero 92 del 2008 "misure urgenti in materia di sicurezza pubblica" in cui i Centri di Permanenza Temporanea si trasformano in Centri di Identificazione ed Espulsione, nei quali la permanenza del clandestino può arrivare anche fino a 18 mesi, esattamente 12 mesi in più rispetto a quanto era previsto dai C.P.T (Centri di Permanenza Temporanea). Inoltre viene introdotto il reato di clandestinità.

Passando ad un'analisi demografica più dettagliata vediamo che gli ultimi dati Istat relativi al primo Gennaio 2011 registrano una presenza di 4.570.317 stranieri regolarmente residenti in Italia pari al 7,5% della popolazione italiana.

Considerando le zone di provenienza possiamo identificare un incremento dei flussi provenienti dall'Europa orientale, che hanno superato consistentemente quelli relativi ai paesi del Nordafrica, molto forti fino agli anni novanta. Questo rapido incremento è conseguenza dell'ingrasso della Romania nell'Unione Europea che ha permesso alla comunità rumena di essere la più popolosa in Italia (968.576), seguita dalla comunità albanese (482.627), marocchina (452.424), cinese (209.934), ucraina (200.730).

Sono molte le comunità che nell'ultimo anno sono cresciute in modo esponenziale pur non aggiudicandosi i primi posti in classifica; come ad esempio la comunità bengalese (+11,5%), indiana (+14,3%), moldava (+24%) e bulgara (+11,1%).

La distribuzione territoriale è piuttosto diseguale, infatti la maggior parte dei cittadini stranieri, il 35%, risiede nel Nord-ovest del paese, il 26,3% nel Nord-est, mentre nel Centro il 25,2% e solo il 13,5% nel Sud Italia.

Osservando la presenza degli stranieri a livello regionale vediamo che l'Emilia Romagna con l'11,3% è la regione con la percentuale di stranieri sul totale della popolazione più alta, seguita dall'Umbria con l'11%, Lombardia 10,7% e Veneto 10,2%. Come possiamo facilmente comprendere la scelta di risiedere in queste regioni è riconducibile all'offerta di lavoro.

Oggi si parla di femminilizzazione dei flussi migratori e un'attenzione sempre maggiore è rivolta alle conseguenze sociali, politiche, economiche e demografiche di questo processo.

In Italia la migrazione femminile inizia verso la fine degli anni Settanta e nei primi anni Ottanta. Le prime provenienze sono dalle Isole di Capo Verde, dalle Filippine, dall'America Latina e dall'Eritrea. Le donne che provenivano da questi paesi hanno preceduto il flusso maschile, aprendo loro la strada a differenza dei flussi provenienti dal Nord Africa o dall'Asia. Le prime donne prevalentemente provenivano da aree rurali e da famiglie cristiane, venivano per lo più regolarmente come collaboratrici in qualche famiglia italiana con la mediazione di un istituto religioso.

Le donne immigrate soggiornanti in Italia erano 361.137 nel 1991 a distanza di 20 anni, nel 2011 la presenza senza femminile tra i residenti con nazionalità estera è di 2.369.106 pari al 51,8%.

La crescente presenza femminile all'interno dei flussi è il frutto di diverse dinamiche. Da una parte, si registra sul totale degli ingressi una crescita dei processi di ricongiungimento familiare, che coinvolgono in misura maggiore le donne ed è segno di stabilizzazione del fenomeno migratorio. Dall'altra parte, all'interno dei flussi immigratori dettati dai movimenti lavorativi.

Non è la stessa cosa emigrare da uomo o da donna. Non sono uguali le motivazioni che spingono alla partenza, non sono uguali le opportunità, una volta arrivati a destinazione.

I motivi sentimentali sono sicuramente presenti tra quelli che spingono le donne alla partenza, mentre le motivazioni religiose e culturali sono più incidenti di quanto non lo siano tra gli uomini. I ricongiungimenti familiari non sono sempre decisi dall'uomo o subito positivamente dalla donna. Sicuramente tra i motivi più rilevanti c'è la voglia di riconquistare la propria autonomia, anche se le ragioni economiche sono alla base della loro partenza.

La suddivisione per gruppi nazionali conferma la forte vocazione di genere dei flussi di alcune nazionalità, tradizionalmente attratte in Italia dalla crescente domanda di lavoro domestico e di cura della persona. Complessivamente dall'Africa giungono ancora meno donne rispetto al flusso maschile.

Spicca per la netta prevalenza femminile quella ucraina, 81% su un totale di 218.099 di residenti, non passa inosservata la preponderanza femminile tra i provenienti dalla Moldavia su 142.583 ben il 68% è composto da donne. Seppure in misure più contenute tra i soggiornanti del Perù il 60,5% su 107.847 e delle Filippine il 58% su 152.382 sono donne. Mentre le donne rumene rappresentano il 55% su un totale di 968.576 cittadini rumeni residenti in Italia.

Tav.1 Donne straniere residenti per continente d'origine. Valori assoluti e percentuali sul totale stranieri 2010.

UE 15 membri	103,801	60%
UE nuovi 12	663,294	57%
Europa centro-orientale	609,891	55,70%
Europa altri	6,969	55,60%
Africa	400,843	40,60%
Africa settentrionale	274,042	40,40%
Africa occidentale	93,217	38,80%
Africa orientale	23,401	50,60%
Africa centro-meridionale	10,183	48,30%
Asia	349,949	45,70%
Asia orientale	194,596	53,10%
Asia occidentale	15,776	49,50%
Asia centro-meridionale	139,577	38%
America	232,064	62,30%



America centro-meridionale	222,004	62,70%
America settentrionale	10,06	55,30%
Oceania	1,926	55,70%

Fonte:Istat.

Tab.2 Stranieri in Italia per paese d'origine,per sesso. Primi 16 paesi

CITTADINANZE	GENNAIO 2002	MF/100	GENNAIO 2011	MF/100
ROMANIA	95039	87	968376	83
ALBANIA	216582	126,60	482687	116,4
MAROCCO	215582	15496	452424	129,18
CINA	69620	105,96	209936	106,8
UCRAINA	12730	23,68	200730	25,4
FILIPPINE	64947	62,46	134154	72,9
MOLDAVA	6974	40,75	130948	48,9
INDIA	35518	139,1	121036	154,3
POLONIA	29972	36,98	109118	40,5
TUNISIA	59528	192,36	106291	173,6
PERU'	34207	57,59	98603	66,3
ECUADOR	15280	51,05	91625	70,8
EGITTO	33701	80,49	90365	228,3
MACEDONIA	24019	149,50	89900	127,2
BANGLADESH	20607	222,29	82451	204,7

SRI LANKA	34177	114,87	81094	124,7
TOTALE PAESI	16978331	114,60	3449715	93,4
TOTALE	1549373	103,57	4570317	92,9

Fonte:Istat

Questi dati ci dimostrano si una graduale ma continua e consistente femminilizzazione dell'attuale panorama dell'immigrazione in Italia. Infatti come abbiamo potuto apprendere l'equilibrio di genere è ormai di fatto raggiunto, anzi di più dire che il genere femminile è in vantaggio dell'1,8%.

La popolazione straniera residente è territorialmente mal distribuita, essendo gli stranieri prevalentemente concentrati nell'Italia centro-settentrionale, dove tra l'altro la presenza maschile è maggioritaria rispetto a quella femminile.

Il peso della donna nella popolazione straniera residente differisce fortemente in base alle aree geografiche di provenienza. Mentre nelle comunità dei Paesi europei e dell'America centro-meridionale la componente femminile è maggiormente rappresentata, il contrario si osserva negli immigrati originaria dai Paesi africani e in Asia, anche se in misura minoritaria. In questo senso, l'esistenza di modelli migratori che prevedano un ruolo diverso della donna sembra emergere con forza. Questa caratteristica assume un'estrema importanza nel contesto italiano caratterizzato da un'estrema eterogeneità nella provenienza dei flussi d'immigrazione.

Uno dei dati più importanti che annualmente il Dossier Statistico Immigrazione mette in luce è il contributo delle donne straniere alla nascite e quindi alla ripresa demografica del paese.

Secondo i dati Istat 2010 queste donne contribuiscono alla fecondità nazione di 1,40 figli per donna e dichiara: "L'immagine territoriale della fecondità delle donne straniere rispecchia quella delle fecondità complessiva. E' più alta nelle regioni del Nord, con 2, 3 figli per dona e contribuisce in tale area del paese al più alto livello generale di fecondità". Le nascite delle donne italiane hanno subito n calo nel 2010, mentre quelle attribuite alle madri straniere si attestano oltre le 104.000 unità, nonché il 18,8% del totale. Per la maggior parte si tratta di famiglie nati da entrambi i genitori stranieri, il 14% del totale, mentre è del 4,8%, la quota riconducibile a figli di madre straniera e padre italiano.

Un altro dato che segna una distanza tra le italiane e le straniere è l'età media del primo parto: 31 anni per le prime e 28 anni per le seconde. In un paese che sta invecchiando sempre di più, l'apporto che le famiglie straniere possono dare al tasso di natalità italiana è sempre più da tenere in considerazione. Nei prossimi anni, secondo gli esperti, il contributo delle donne straniere alle nascite aumenterà. Dunque lavoratrici ma anche madri: lavorano molto e contemporaneamente badano ai loro figli nonostante il deficit che esiste ancora tra famiglie italiane e famiglie straniere (che hanno meno accessi ai servizi di welfare garantiti dallo Stato). La loro forza è quella di continuare a combattere e lavorare per il proprio futuro e quello dei loro figli.

Il Censimento 2011 condotto dall'Istat sulla popolazione residente in Italia rileva come a fronte di una

popolazione di circa 60 milioni di persone, gli stranieri siano 4.570.317<sup>L</sup>, pari al 7,5% della popolazione totale, con un incremento, rispetto all'anno precedente, del 7,9% (335.000 persone).

L'aumento della popolazione straniera è la conseguenza certamente di nuovi ingressi ma anche di nuovi nati nel territorio italiano che rappresentano il 14 % del totale delle nascite uniti ad una ridotta mortalità.

L'età media degli stranieri è decisamente più bassa di quella della popolazione italiana( età mediana 32,5 anni ,rispetto ai 44,2 anni ).

I dati registrati dall'Istat non tengono conto della presenza degli immigrati non regolari ;stimando la popolazione non regolare a 650.000 unità ,gli stranieri presenti in Italia superano i cinque milioni e duecentomila persone.

Rispetto al passato ,sono aumentati i flussi di immigrazione dai paesi provenienti dall'Europa orientale (Romania, Moldavia, Polonia, Ucraina) e dei paesi dell'Asia (India,Pakistan,Bangladesh,Cina) e diminuiti quelli provenienti dal Nord Africa ; in ogni caso l'Italia è attualmente un paese multietnico in cui convivono una pluralità di persone provenienti da continenti e nazioni diverse ( secondo i dati Istat sono presenti nel territorio italiano circa 30 nazionalità ).

L'immigrazione italiana, fin dai primi anni 70 si caratterizza per un'elevata presenza femminile.

Un'immigrazione che si è sviluppata in forma autonoma o che è stata la conseguenza di ricongiungimenti familiari; un fenomeno che ha, a sua volta, innescato un aumento flusso immigratorio di secondo livello di ricongiungimento familiare da parte dei mariti.

Nella prima fase d'immigrazione le donne provenivano, soprattutto, da paesi di religione cristiana, Capoverde, le Filippine ed entravano nel paese, grazie al sostegno dell'organizzazione della Chiesa cattolica; si registrava inoltre un elevato tasso di immigrazione dall'Etiopia e dall'Eritrea, grazie ai legami storici tra l'Italia e quei paesi; in genere si trattava di donne capofamiglia che tendeva, in un secondo tempo, a farsi raggiungere dai propri familiari.

Il ricongiungimento dei nuclei familiari esprime un modello di vita che punta alla integrazione nel paese ospitante, una opzione sempre più presente tra le famiglie migranti.

Le donne prevalgono in tutte le classi d'età tranne nella fascia 0-17 anni dove la presenza maschile è leggermente prevalente (485.645 maschi e 448.048 femmine) e si connotano per il possesso di titoli di studio medio e medio alti.

### 3 - MERCATO DEL LAVORO

Nel corso degli ultimi 15 anni il mercato del lavoro italiano ha conosciuto un incremento costante della presenza dei lavoratori immigrati.

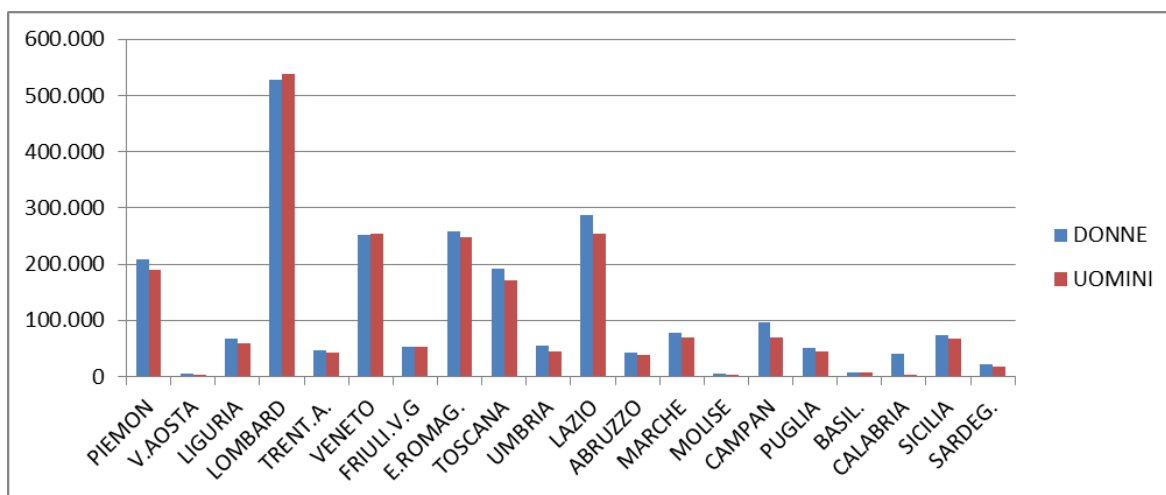
La componente femminile è costantemente andata aumentando, anche grazie allo sviluppo delle attività di cura.

Nonostante la recessione, alla fine del 2009 in Italia la popolazione straniera residente risulta in crescita anche se ad un ritmo più contenuto rispetto al periodo precedente la crisi (11% nel primo caso e 15% in media d'anno tra il 2001 e il 2008).

All'inizio del 2010 la popolazione straniera ammonta ad oltre 4,2 milioni e rappresenta il 7% del complesso della popolazione italiana.

La crescita è trainata dall'evoluzione positiva delle nascite (oltre 77 mila nel 2009 contro le 72 mila del 2008 e le 64 mila del 2007) e dalle acquisizioni di cittadinanza da parte di stranieri residenti (circa 59 mila nel 2009 a fronte dei 53 mila del 2008 e dei 45 mila del 2007); mentre si osserva una flessione consistente degli stranieri in ingresso (-18%).

Graf.1 Popolazione immigrata, maschile e femminile,2009



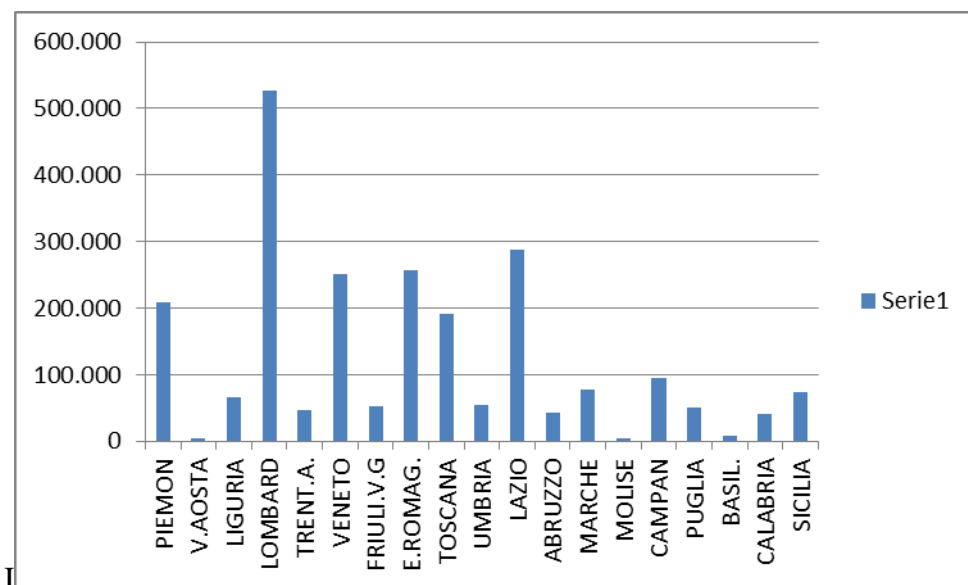
Fonte Istat.

La composizione della forza lavoro e di quella occupata ,in particolare ,è percentualmente assai differente rispetto a quella italiana ;se per questa ultima la componente femminile rappresenta un segmento “debole” nel caso del mercato del lavoro degli stranieri ,la componente occupata femminile è maggioritaria.

L’occupazione femminile si concentra in particolare nel Centro Nord.

Le regioni a maggiore occupazione femminile complessiva sono la Lombardia,il Veneto , l’Emilia Romagna ed il Lazio.

Graf. 2. Occupazione femminile ,per regione 2011



.Fonte:Istat.

Tav.3. Occupazione immigrati per regione dati 2011

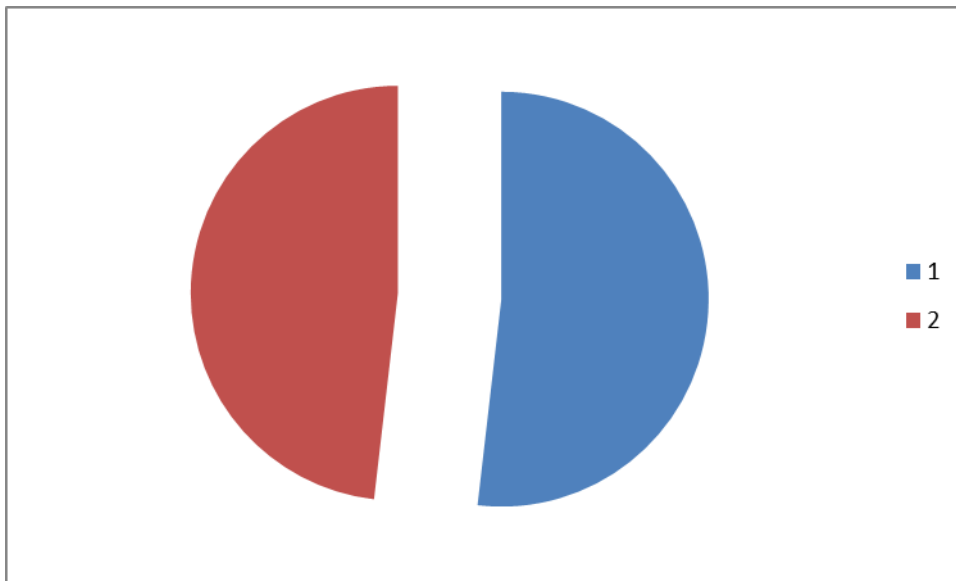
REGIONE	DONNE	UOMINI	TOTALE
PIEMON	208243	190667	4576317
V.AOSTA	4776	3936	8712
LIGURIA	66728	58592	123320
LOMBARD	526788	537359	1064147
TRENT.A.	47243	43078	90321
VENETO	251114	253563	504677
FRIULI.V.G	53117	52169	105286
E.ROMAG.	257869	247728	505597
TOSCANA	192124	172028	364152
UMBRIA	54454	45395	99849
LAZIO	287798	254890	542688
ABRUZZO	43433	37554	80987
MARCHE	76966	69402	146368
MOLISE	5070	3859	8929
CAMPAN	95728	68540	164268
PUGLIA	51411	44298	95709
BASIL.	8262	6476	14738
CALABRIA	40812	3379	44191
SICILIA	73757	68142	141899
SARDEG.	20964	16889	37853

TOTALE	2369106	2201211	4570317
--------	---------	---------	---------

Fonte: Istat.

L'occupazione è leggermente superiore di oltre 16.000 unità relativamente alla componente femminile .

Graf 2. Percentuale occupazione maschile femminile 2011

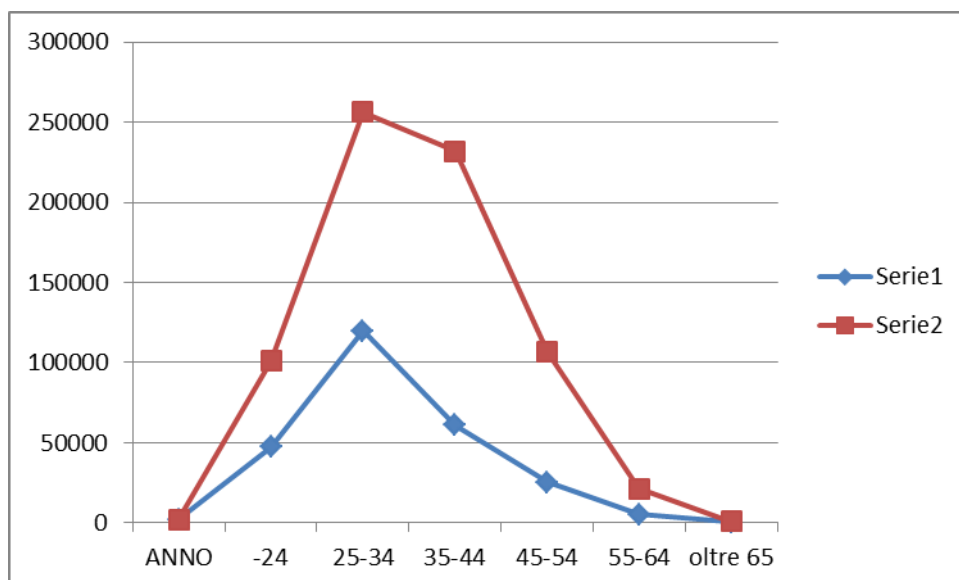


Fonte :Istat

L'analisi per classi di età evidenzia come l'occupazione femminile si concentri nelle classi di età 25-44 .



Graf .3. Donne immigrate occupate, per classe di età, 2000-2009.



Fonte : Istat.

Nonostante il trend occupazionale ancora positivo ,anche nella fase di crisi economica, le attività offerte sono soprattutto per i bassi livelli professionali.

Tuttavia, negli ultimi anni, si registra un aumento della presenza femminile delle Immigrate nei ruoli impiegatizi.

Tab.4 Donne Immigrate Tipologia occupazionale 2009

RUOLO	N
Apprendista	41095
Operaia	503879
Impiegata	164696
Quadro	3725
Dirigente	897
Altro	2590
Totale	716882

Fonte: Istat

Il settore dei servizi, servizi sociali e servizi alla persona, è quello che traina l'occupazione complessiva delle persone immigrate e di quella femminile in particolare. (nel 2010; l'occupazione femminile rappresenta oltre il 70% dell'aumento totale della occupazione nei servizi).

Nel triennio 2009-2011 accanto ad un incremento della occupazione si registra parallelamente un aumento della disoccupazione e un incremento delle persone in cerca di prima occupazione, della popolazione immigrata.

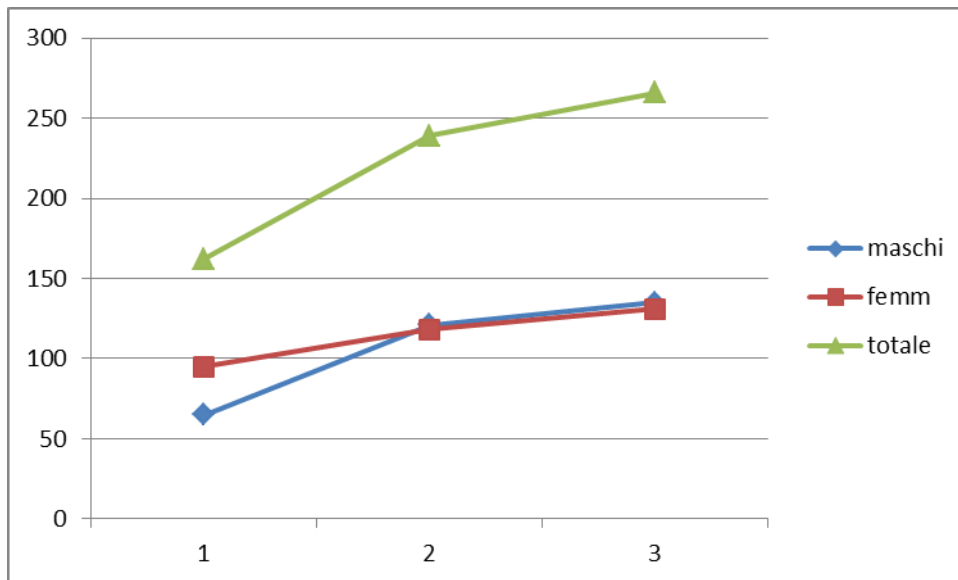
L'andamento dei dati sulla disoccupazione mostra, tuttavia, una inversione di tendenza tra la componente maschile e femminile: nel 2008 le donne rappresentavano il 55,8% dei disoccupati totali, nel 2010 esse rappresentano il 49,2%.

Tab.5. Disoccupati stranieri, per sesso 2008-2010

	2008	2009	2010	Tasso 2010
maschi	65	121	135	50,8
Femmine	95	118	131	49,2
Totale	162	239	266	100

Fonte :  
Istat

Graf.5. Disoccupati stranieri uomini ,donne 2008 2009 2010

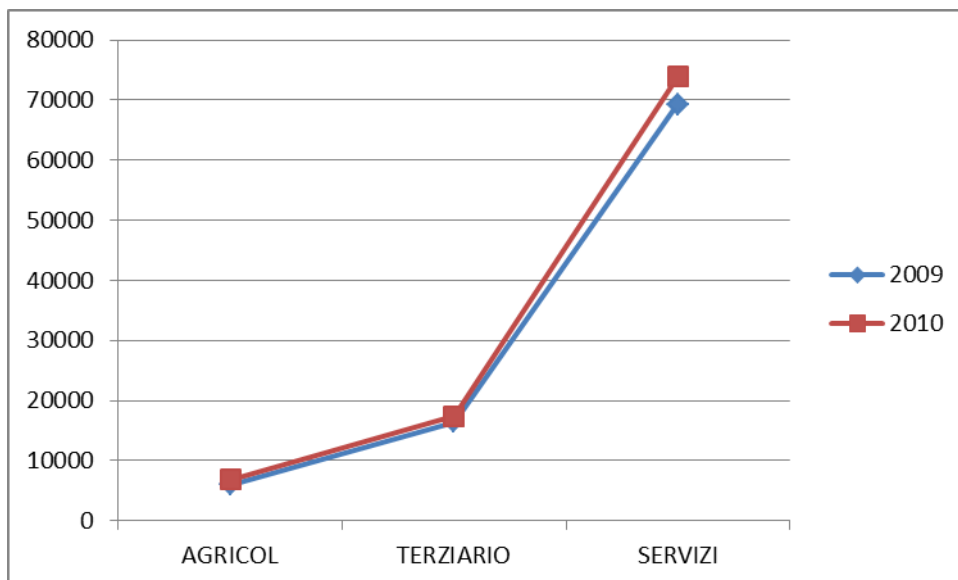


Fonte :Istat.

Il fenomeno dell'imprenditoria immigrata ha assunto in Italia sempre più rilevanza negli ultimi 10 anni, anche a seguito delle difficoltà occupazionali; in questi anni, si rileva una crescita, in controtendenza rispetto al sistema imprenditoriale italiano, della performance degli imprenditori e delle imprenditrici straniere (tra il 2008 e il 2009 l'incremento è di circa il 5,5%)

Il fenomeno della crescita delle imprenditoria femminile delle donne immigrate si concentra nelle regioni della Lombardia, Toscana, Emilia Romagna, nelle Marche e nel Lazio.

Graf.6.Imprenditrici Immigrate,2009-2010,per settore produttivo



Fonte :Censis

Il terziario è al 70% il settore prevalente e nel commercio, nei servizi alla persona, e nella ristorazione, quelli di massima concentrazione della imprenditoria delle donne immigrate.

Da non sottovalutare, infine, la presenza di questo segmento imprenditoriale nel settore della attività professionali tecniche e nella formazione.

Tav.6. Settori del terziario a maggiore concentrazione d'imprenditoria delle donne immigrate, 2010

	%	TASSO MULTIETNICITA'
1.Commercio	50,2	9,0
2.Attività servizi ed alloggi	18,1	9,8
3.Noletto, Agenzie	7,8	8,8
4.Altri Servizi	9,6	6,4

Fonte : Censis

Le donne imprenditrici cinesi sono le più numerose, (nazionalità prevalenti anche nel settore terziario seguite da rumene le marocchine 6,7%), tuttavia appare in forte aumento, in questi ultimi anni, la presenza di imprenditrici rumene.

In coerenza con la popolazione femminile presente nel mercato del lavoro italiano, le “nuove” imprenditrici si caratterizzano per essere appartenenti ad una classe di età piuttosto giovane (l’80% ha meno di 50 anni).

Da notare, infine, come diversamente da quello che avviene per il lavoro dipendente il lavoro autonomo delle donne immigrate sia fortemente presente nel Centro Italia.

#### 4. LO SVILUPPO DELL’ASSOCIAZIONISMO

Le donne emigrano verso l'Italia per vari ragioni, da sole o con un parente o amica. Possono raggiungere un partner, la famiglia o venire senza avere legami precedenti. Hanno chiaro che la lontananza può durare a lungo e che il distacco dal paese d'origine può diventare un addio e si cerca di vivere al meglio il soggiorno in Italia. Con questo spirito si cercano i primi contatti con altre persone, inizialmente con molta probabilità saranno con uomini e donne del proprio paese d'origine.

Di regola l'immigrazione maschile precede quella femminile, ma dove esistono flussi femminili consistenti, nasce uno specifico associazionismo femminile.

Visti i dati Istat che ci ufficializzano un'elevata presenza femminile in tutte le regioni non è difficile spiegarci come mai oggi rispetto al passato vi sia un moltiplicarsi di associazioni di donne immigrate, associazioni che hanno fatto da sostegno e punto di riferimento per le connazionali nel primo impatto con la realtà italiana, che sono state in grado di agevolare l'inserimento delle donne, quando non ci si trova più in una situazione di emergenza e si evidenziavano invece problemi di origine diversa, legati alla lunga durata del soggiorno: mentre è relativamente facile adattarsi per qualche mese a lavorare in una famiglia, a non avere uno spazio, del tempo proprio, questo può divenire sempre meno tollerabile con il passare degli anni.

Le associazioni di donne immigrate hanno quindi anche operato per procurare migliori situazioni di alloggio. Sono intervenute a volte per favorire l'apprendimento della lingua del paese ospitante, ma anche quella del paese di origine, non sempre nota alla generazione dei figli. In certi casi, hanno svolto un utile ruolo nel far conoscere a bambini e ragazzi il paese di origine dei genitori, nel far sì che ne potessero andare fieri e non fossero costretti a vivere le loro origini come un fatto di cui vergognarsi. Oggi possono intervenire anche incoraggiando cooperative o altre forme associative intese all'inserimento nel mondo del lavoro con attività gestite in proprio, al femminile. Possono far parte di più vaste reti associative.

Le prime associazioni erano miste e sembrava già una grande conquista ottenere una sezione dedicata alle ai problemi delle donne all'interno di una comunità nazionale, oggi invece esistono associazioni di sole donne. Molte di queste associazioni inizialmente si appoggiano a qualche ente religioso e con il tempo si cercano di ottenere spazi diversi, magari attraverso il ricorso ad associazioni italiane che hanno offerto una sede o anche a

enti locali. Le prime associazioni hanno sono di carattere nazionale e comunitario con l'obiettivo di assumere il ruolo di tramite con il paese d'origine.

La scelta dell'autonomia implica una certa consapevolezza poiché queste donne per ottenere spazi propri hanno dovuto aprire negoziazioni tra di loro e con uomini e donne italiane con funzionari pubblici o politici sconfiggendo molti stereotipi che molto tempo hanno limitato la donna immigrata nel sentirsi cittadina attiva.

Tra le donne immigrate nasce l'esigenza d'incontrarsi e di confrontarsi, nonostante le difficoltà nel creare un'attività associazionistica in un paese straniero e lo scarso tempo libero.

L'esigenza associativa al femminile si fa strada con l'ampliarsi della presenza di donne immigrate in Italia, donne che studiano, lavorano, cercano di organizzarsi al meglio in vista di un soggiorno più lungo rispetto a quanto previsto all'inizio.

Dagli anni Novanta il ricongiungimento familiare è il canale con cui la maggior part delle donne sono entrate regolarmente in Italia. Le donne che hanno in Italia una famiglia, che hanno raggiunto dopo un lungo periodo di lontananza, tendono a ricreare lo stesso clima familiare che avevano nel paese d'origine nel passato, seguendo questo meccanismo, molto spesso le donne restano confinate in case con pochi contatti all'esterno e anche i rapporti con la comunità si riducono a qualche festa importante.

Ma moltissime le donne che in questi anni hanno lavorato duro per creare e mantenere legami con la realtà comunitaria, ma anche di mediazione con la società del Paese di residenza attraverso l'associazionismo di sole donne immigrate.

La più antica di queste associazioni fa riferimento a una delle provenienze più presenti dagli inizi dell'immigrazione in Italia: si tratta di un associazione di donne eritree che risale ai primi anni Ottanta, seguita da associazioni di donne filippine agli inizia degli anni Novanta. Da quel momento in poi sono tantissime le associazioni che sorgeranno con intenti e finalità che vanno oltre all'idea di celebrare solo qualche festa in comune.

Di qui il fiorire di associazioni che propongono interessanti attività sul piano sociale e culturale, oltre che sul piano economico: da cui tra l'altro varie convenzioni con Enti locali per la gestione dei servizi. Oggi le associazioni femminili di donne immigrate non si ferma sono sul piano locale, ma si muove su diversi livelli tra cui anche quello della cooperazione internazionale e forniscono interessanti modelli di riferimento e come fonte di grandi esperienze

## 5 - PRIMA ANALISI DEI RISULTATI DELL'ASSOCIAZIONISMO FEMMINILE

Concludiamo il nostro lavoro analizzando i dati emersi dalla ricerca svolta sulle associazioni di donne immigrate. Come è stato chiaramente anticipato nell'introduzione, questa analisi è l'inizio di un più ampio progetto di messa in rete per valorizzare il quotidiano contributo che milioni di donne straniere realizzano all'interno delle loro comunità e nella società civile per una convivenza senza discriminazioni. Crediamo che far conoscere tra loro queste realtà possa aiutarle a rafforzare il proprio preziosissimo lavoro.

Attraverso le ricerche sul web, gli albi regionali, con il supporto di esperti e delle istituzioni locali siamo riusciti a incontrare ben 188 associazioni di donne immigrate in tutta Italia.



Il più alto numero lo troviamo in Emilia Romagna, che come sappiamo vanta una consistente presenza di donne immigrate e dove l'arte dell'associazionismo è di casa. Sono 61 le realtà, con equa distribuzione su tutto il territorio: la maggior parte sono di tipologia multi-etnica, termine che abbiamo adottato per descrivere le associazioni che rappresentano diverse culture, etnie e provenienze. Tuttavia non mancano le associazioni che fanno riferimento a una specifica comunità d'appartenenza come quella senegalese, marocchina, filippina, ucraina, rumena e polacca, solo per citarne alcune.

In Lombardia abbiamo registrato 28 associazioni dove anche qui la maggioranza è di tipo multi-etnico, seguite immediatamente da quelle cinesi e somale.

Come per la Lombardia, anche nel Lazio prevalgono le associazioni situate nel capoluogo. In questa regione sono 27: Somalia, Capo Verde e Ucraina i paesi più rappresentati, ma con la conferma della vasta presenza di organizzazioni miste.

Il Piemonte non poteva mancare tra le regioni con il più alto numero di associazioni, sono 14, concentrate prevalentemente nell'interculturale Torino.

Sono più bassi i dati nelle altre regioni: 9 associazioni femminili in Trentino Alto Adige dove risiedono solo 47.243 donne. Seguono Campania e Toscana con 7 organizzazioni nonostante l'alta presenza di donne straniere in questi territori. 6 in Veneto e 5 in Puglia. Friuli Venezia Giulia, Marche, Sicilia e Sardegna variano dalle 4 alle 3 associazioni. In Molise, Abruzzo, Liguria, Valle d'Aosta sono 2 in ciascuna regione.

Una sola presenza per Umbria e Calabria, ma il dato più sconcertante è la totale assenza di associazioni in Basilicata.

Come già anticipato la maggior parte delle associazioni è di tipo multi-etnico, con esattezza sono 95. La nazionalità più rappresentata è quella somala con 8 organizzazioni di cui 3 in Lombardia. Subito dopo si classificano a pari merito la comunità ucraina e quella senegalese con 5 associazioni ciascuna in tutta Italia.

Marocco, Capo Verde, Nigeria, Romania e Cina sono rappresentate ognuna con 4 organizzazioni equamente distribuite nella penisola.

Ovviamente non mancano altri paesi e zone di provenienza: possiamo citare tra gli altri Filippine, Latino America, Africa Sub-sahariana, Albania, Guinea e Polonia.

La maggior parte delle associazioni si è costituita nei primi anni 2000, periodo coincidente con l'aumento dei flussi femminili verso l'Italia. Fanno eccezione le strutture capoverdiane e somale le quali sono presenti già dagli anni '80 e '90.

Le attività maggiormente effettuate sono quelle di accoglienza, assistenza, informazione, promozione sociale e culturale, ma anche corsi di formazione professionale e linguistica; i servizi offerti sono perlopiù rivolti a donne straniere.

Questo rapporto è stato realizzato avvalendosi dei dati Istat, Dossier Immigrazione Caritas, rapporto del Ministero dell'Interno e del Ministero del Lavoro e delle Politiche Sociali.

Lea Battistoni -----

Samia Oursana. Laureata in Sviluppo e Cooperazione Internazionale presso l'Università di Bologna e attivista per i diritti di cittadinanza.



## SCHEDE REGIONALI: ASSOCIAZIONI FEMMINILI DONNE IMMIGRATE

REGIONE: PIEMONTE

POPOLAZIONE FEMMINILE STRANIERA RESIDENTE: 208.243

N. ASSOCIAZIONI DONNE IMMIGRATE: 14

1 NOME ASSOCIAZIONE: Associazione Almaterra  
TIPOLOGIA NAZIONALE: Multi-etnica  
CITTA': Torino  
AMBITO DI INTERVENTO: Accoglienza. Mediazione culturale. Progetti di formazione e inserimento lavorativo. Biblioteca e centro di documentazione. Hammam (bagno turco)  
ANNO DI COSTITUZIONE: 1990  
PRESIDENTE: Fabiola Grimaldi  
PRESENZA IN RETI  
INDIRIZZO: Via Norberto Rosa 13/A 10154 Torino  
TELEFONO: 112467002  
SITO: [www.almaterratorino.org](http://www.almaterratorino.org)  
@MAIL: [info@almaterratorino.org](mailto:info@almaterratorino.org)

2 NOME ASSOCIAZIONE: Associazione Amici di Casa Giulia  
TIPOLOGIA NAZIONALE: Multi-etnica  
CITTA': Torino  
AMBITO DI INTERVENTO: Accoglienza e orientamento  
ANNO DI COSTITUZIONE: 2002  
PRESIDENTE: Mariam Ornella Nassi  
PRESENZA IN RETI  
INDIRIZZO: Via Cottolendo, 22 10152 Torino  
TELEFONO: 1119714636  
SITO  
@MAIL: [amicidicasagiulia@libero.it](mailto:amicidicasagiulia@libero.it)

3 NOME ASSOCIAZIONE: Associazione Donne Contro la Discriminazione  
TIPOLOGIA NAZIONALE: Multi-etnica  
CITTA': Ivrea  
AMBITO DI INTERVENTO: Associazione Donne Contro la Discriminazione

ANNO DI COSTITUZIONE: 1991  
PRESIDENTE: Carla Busca  
PRESENZA IN RETI: Associazione multirete  
INDIRIZZO: Via Dorea Baltea 1 10015 Ivrea  
TELEFONO: 1252515112  
SITO: [www.casadnneivrea.it](http://www.casadnneivrea.it)  
@MAIL: [videa.main@gmail.com](mailto:videa.main@gmail.com)

4 NOME ASSOCIAZIONE: AssociazioneVIDES Main  
TIPOLOGIA NAZIONALE: Multi-etnica  
CITTA': Torino  
AMBITO DI INTERVENTO: Corsi di formazione, Accoglienza, Mediazione, Promozione sociale.  
ANNO DI COSTITUZIONE: 1997  
PRESIDENTE  
PRESENZA IN RETI: Multirete  
INDIRIZZO: Piazza Maria Ausiliatrice, 35 10152 Torino  
TELEFONO: 1111459645  
SITO  
@MAIL: [vides.main@gmail.com](mailto:vides.main@gmail.com)

5 NOME ASSOCIAZIONE: Associazione Nahual  
TIPOLOGIA NAZIONALE: Multi-etnica  
CITTA': Torino  
AMBITO DI INTERVENTO: Accoglienza e orientamento. Promozione sociale, culturale e religiosa. Istruzione e formazione  
ANNO DI COSTITUZIONE  
PRESIDENTE: Elena Mule  
PRESENZA IN RETI  
INDIRIZZO: Via Nizza 20 bis  
TELEFONO: 011056768  
SITO  
@MAIL: [associazione.nahual@gmail.com](mailto:associazione.nahual@gmail.com)

6 NOME ASSOCIAZIONE: Associazione SoleDonna  
TIPOLOGIA NAZIONALE: Multi-etnica  
CITTA': Giaveno -Torino  
AMBITO DI INTERVENTO: Aggregazione e confronto  
ANNO DI COSTITUZIONE: 2004  
PRESIDENTE: Antonella Grasso  
PRESENZA IN RETI  
INDIRIZZO: Via Umbero I, 12 10094 Giaveno  
TELEFONO: 3496871451  
SITO  
@MAIL: [Soledonne@virgilio.it](mailto:Soledonne@virgilio.it)

7 NOME ASSOCIAZIONE: Karmadonna  
TIPOLOGIA NAZIONALE: Multi-etnica  
CITTA': Carmagnola  
AMBITO DI INTERVENTO: Accoglienza e orientamento. Ascolto. Assistenza sanitaria e legale. Istruzione e formazione. Promozione sociale, culturale e religiosa  
ANNO DI COSTITUZIONE: 2002  
PRESIDENTE: Angela Inglese  
PRESENZA IN RETI: Multirete  
INDIRIZZO: C/0 Sociale LamaP.zza G. Vittorio, 2 10022  
TELEFONO: 3496871451  
SITO  
@MAIL

8 NOME ASSOCIAZIONE: Cittadine Migranti  
TIPOLOGIA NAZIONALE: Multi-etnica  
CITTA': Collegno

AMBITO DI INTERVENTO: Consulenza in ambito giuridico, psicologico e del lavoro  
ANNO DI COSTITUZIONE: 1980  
PRESIDENTE: Gabriele Moroni  
PRESENZA IN RETI: Multirete  
INDIRIZZO: C/o Villa 5 Via Torino, 9/6 10093 Collegno (TO)  
TELEFONO: 114032271  
SITO  
@MAIL: [vallesisa@arci.it](mailto:vallesisa@arci.it)

9 NOME ASSOCIAZIONE: Associazione Ewivere  
TIPOLOGIA NAZIONALE: Multi-etnica  
CITTA': Torino  
AMBITO DI INTERVENTO: Istruzione e formazione. Corsi di teatro, cucina e percorsi di conoscenza dei servizi offerti  
ANNO DI COSTITUZIONE  
PRESIDENTE: Gabriella Maratia  
PRESENZA IN RETI  
INDIRIZZO: Via Monfalcone, 150 10136 Torino  
TELEFONO: 3498466969  
SITO: [www.wivere.com](http://www.wivere.com)  
@MAIL: [info@wivere.com](mailto:info@wivere.com)

10 NOME ASSOCIAZIONE: Idea Donna Onlus  
TIPOLOGIA NAZIONALE: Multi-etnica  
CITTA': Torino  
AMBITO DI INTERVENTO: Servizi rivolti alle donne. Accoglienza e orientamento. Assistenza sanitaria  
ANNO DI COSTITUZIONE: 2000  
PRESIDENTE: Etvela Zenunia  
PRESENZA IN RETI  
INDIRIZZO: Via Saluzzo, 23 10125 Torino  
TELEFONO: 0116599976  
SITO: [www.arpnet.it/idead](http://www.arpnet.it/idead)  
@MAIL: [idead@arpnet.it](mailto:idead@arpnet.it)

11 NOME ASSOCIAZIONE: Ilda Women's Development Organisation - Italia Onlus  
TIPOLOGIA NAZIONALE: Somalia  
CITTA': Torino  
AMBITO DI INTERVENTO: Cooperazione internazionale. Servizi rivolti alle donne. Promozione sociale, culturale e religiosa.  
ANNO DI COSTITUZIONE: 2007  
PRESIDENTE: Mariam Yassin Hagi Yussuf  
PRESENZA IN RETI  
INDIRIZZO: Via Pietro Bonfante, 1 10137 Torino  
TELEFONO: 347740962  
SITO  
@MAIL: [iida@gmail.com](mailto:iida@gmail.com)

12 NOME ASSOCIAZIONE: Spazi al femminile  
TIPOLOGIA NAZIONALE: Multi-etnica  
CITTA': Torino  
AMBITO DI INTERVENTO: Accompagnamento alla conoscenza dei servizi offerti dal territorio Corsi di cucina, taglio e cucito, ginnastica, lingua italiana e araba  
ANNO DI COSTITUZIONE: 2005  
PRESIDENTE: Hafida Selmani  
PRESENZA IN RETI  
INDIRIZZO: Piazza della Repubblica, 4 10152 Torino  
TELEFONO: 3393668157  
SITO  
@MAIL: [salmani9@yahoo.it](mailto:salmani9@yahoo.it)

13 NOME ASSOCIAZIONE: Un progetto al femminile  
TIPOLOGIA NAZIONALE: Multi-etnica  
CITTA': Torino

AMBITO DI INTERVENTO: Istruzione, formazione, ascolto.  
ANNO DI COSTITUZIONE: 1997  
PRESIDENTE: Bernardina Oddenino  
PRESENZA IN RETI: Multireti  
INDIRIZZO: Piazza Giovanni XXIII, 26 10137 Torino  
TELEFONO: 3355306910 - 0113090728  
SITO: [www.progettoalfemminile.org](http://www.progettoalfemminile.org)  
@MAIL: [progfemm@bussola.it](mailto:progfemm@bussola.it)

14 NOME ASSOCIAZIONE: Tampep  
TIPOLOGIA NAZIONALE: Multi-etnica  
CITTA': Torino  
AMBITO DI INTERVENTO: Unità di strada. Visite alle donne in carcere. Sportello informativo e counselling. Protezione sociale e reinserimento. Raccolta dati e redazione di report. Formazione  
ANNO DI COSTITUZIONE: 1993  
PRESIDENTE: Rossana Paradiso  
PRESENZA IN RETI  
INDIRIZZO: Corso Brescia, 10 10152 Torino  
TELEFONO: 011859821  
SITO: [tampepitalia.it/](http://tampepitalia.it/)  
@MAIL: [tampeponlus@tampepitalia.it](mailto:tampeponlus@tampepitalia.it)

REGIONE: LOMBARDIA

POPOLAZIONE FEMMINILE STRANIERA RESIDENTE: 526788

N. ASSOCIAZIONI DONNE IMMIGRATE: 28

1 NOME ASSOCIAZIONE: Associazione Donne Internazionali di Bergamo Onlus  
TIPOLOGIA NAZIONALE: Multi-etnica  
CITTA': Bergamo  
AMBITO DI INTERVENTO: Attività di diffusione informazione, attività interculturali  
ANNO DI COSTITUZIONE: 1985  
PRESIDENTE: Alzira Maria da Costa Baia  
PRESENZA IN RETI  
INDIRIZZO: C/o Scuola media Tadini, Via Tadini 24126 Bergamo  
TELEFONO: 3389825577  
SITO  
@MAIL: [alzira@alice.it](mailto:alzira@alice.it)

2 NOME ASSOCIAZIONE: Associazione Donne Immigrate Alpine  
TIPOLOGIA NAZIONALE: Multi-etnica  
CITTA': Brescia  
AMBITO DI INTERVENTO: Sostegno alle donne immigrate nella ricerca di lavoro, alloggio e regolarizzazione della loro permanenza in Italia  
ANNO DI COSTITUZIONE  
PRESIDENTE  
PRESENZA IN RETI  
SITO  
INDIRIZZO: Via San Vincenza, 8 25085 Gavardo (BS)  
TELEFONO: 3293480409  
@MAIL

3 NOME ASSOCIAZIONE: Associazione Nadiya  
TIPOLOGIA NAZIONALE: Ucraina  
CITTA': Brescia  
AMBITO DI INTERVENTO: Aiuto materiale e psicologico della comunità di donne ucraine a Brescia  
ANNO DI COSTITUZIONE  
PRESIDENTE: Eugeniya Baranova  
PRESENZA IN RETI  
INDIRIZZO: Via Altipiano dal Diago, 3 20128 Brescia  
TELEFONO: 03048124  
SITO

@MAIL: [unione11@hotmail.com](mailto:unione11@hotmail.com)

4 NOME ASSOCIAZIONE: Donne Ivoriane  
TIPOLOGIA NAZIONALE: Costa D'Avorio  
CITTA': Brescia  
AMBITO DI INTERVENTO:  
ANNO DI COSTITUZIONE  
PRESIDENTE  
PRESENZA IN RETI  
INDIRIZZO: Via Cimabue,16 Brescia  
TELEFONO: 030232083  
SITO  
@MAIL: [donneicoriane@comune.brescia.it](mailto:donneicoriane@comune.brescia.it)

5 NOME ASSOCIAZIONE: Women Alliace for Development Association  
TIPOLOGIA NAZIONALE: Multietnica  
CITTA': Casaloldo (Mantova)  
AMBITO DI INTERVENTO: Informazione, Scambi culturali  
ANNO DI COSTITUZIONE: 2008  
PRESIDENTE: Georgina Owoso  
PRESENZA IN RETI  
INDIRIZZO: Via Molinello3/5 46040 Casalone (MN)  
TELEFONO  
SITO  
@MAIL: [ogina86@gmail.com](mailto:ogina86@gmail.com)

6 NOME ASSOCIAZIONE: Moldava Doina  
TIPOLOGIA NAZIONALE: Moldavia  
CITTA': Como  
AMBITO DI INTERVENTO: Tutela dei diritti, assistenza legale. Rappresentare la comunità e avere di rapporti con le istituzioni  
ANNO DI COSTITUZIONE: 2007  
PRESIDENTE: Parascovia Rusu  
PRESENZA IN RETI  
INDIRIZZO: Via Alebbio, 4 22100 Como  
TELEFONO: 3483359541  
SITO  
@MAIL: [moldovadinaco@yahoo.it](mailto:moldovadinaco@yahoo.it)

7 NOME ASSOCIAZIONE: ACMID - Lombardia Associazione Comunità Marocchina delle Donne in Italia  
TIPOLOGIA NAZIONALE: Marocco  
CITTA': Milano  
AMBITO DI INTERVENTO: Attività di aiuto,scambio interculturale, informazione.  
ANNO DI COSTITUZIONE: 2005  
PRESIDENTE: Haouari Fakhita, Presidente e referente per la Rete provinciale "Associazioni e Movimenti Femminili"  
PRESENZA IN RETI: Rete provinciale Associazioni e Movimenti femminili  
INDIRIZZO: Via A. Sforza, 17 20136 Milano  
TELEFONO: 3495387172  
SITO  
@MAIL: [fakhita.haouari@alice.it](mailto:fakhita.haouari@alice.it)

8 NOME ASSOCIAZIONE: ADAS - Associazione Donne dell'Africa Subsahariana  
TIPOLOGIA NAZIONALE: Africa sub-sahariana  
CITTA': Milano  
AMBITO DI INTERVENTO: Attività di informazione,attività culturali.  
ANNO DI COSTITUZIONE  
PRESIDENTE: Odile Ngo Mbrilla  
PRESENZA IN RETI  
INDIRIZZO: Via Giambellino, 64 Milano  
TELEFONO: 02-471443  
SITO  
@MAIL



9 NOME ASSOCIAZIONE: ADIR - Associazione Donne in Rete per lo Sviluppo e la Pace  
TIPOLOGIA NAZIONALE: Multi-etnica  
CITTA': Milano  
AMBITO DI INTERVENTO: Progetti di cooperazione internazionale per favorire l'integrazione. Tutela dei diritti e assistenza legale  
ANNO DI COSTITUZIONE: 2000  
PRESIDENTE: Ismail Mariah  
PRESENZA IN RETI: Multirete  
INDIRIZZO  
TELEFONO: 3399260695  
SITO: [www.associazioneadir.org](http://www.associazioneadir.org)  
@MAIL: [info@associazioneadir.org](mailto:info@associazioneadir.org)

10 NOME ASSOCIAZIONE: AFEGUI - Associazioni Donne Guinea in Italia  
TIPOLOGIA NAZIONALE: Guinea  
CITTA': Milano  
AMBITO DI INTERVENTO: Scambi interculturali, informazione, tutela diritti.  
ANNO DI COSTITUZIONE: 2009  
PRESIDENTE  
PRESENZA IN RETI  
INDIRIZZO: Via Aselli, 18 20131 Milano  
TELEFONO: 3273523079  
SITO  
@MAIL: [afegui@gmail.com](mailto:afegui@gmail.com)

11 NOME ASSOCIAZIONE: Associazione delle Donne Musulmane d'Italia  
TIPOLOGIA NAZIONALE: Multi-etnica  
CITTA': Milano  
AMBITO DI INTERVENTO: Tutela dei diritti, assistenza legale. Scambio e mediazione interculturale.  
ANNO DI COSTITUZIONE: 2001  
PRESIDENTE: Kathouda Souheir  
PRESENZA IN RETI  
INDIRIZZO: Viale Monza 50  
TELEFONO: 33179878  
SITO  
@MAIL: [lamussulmana@libero.it](mailto:lamussulmana@libero.it)

12 NOME ASSOCIAZIONE: Associazione Donne Cinesi di Milano  
TIPOLOGIA NAZIONALE: Cina  
CITTA': Milano  
AMBITO DI INTERVENTO: Fornire aiuto e solidarietà ai migranti  
ANNO DI COSTITUZIONE: 2003  
PRESIDENTE: Hu Yue Yan  
PRESENZA IN RETI  
INDIRIZZO: Via Sarpi, 3 20154 Milano  
TELEFONO: 02 34934532  
SITO  
@MAIL

13 NOME ASSOCIAZIONE: Associazione Generale Donne Cinesi a Milano  
TIPOLOGIA NAZIONALE: Cina  
CITTA': Milano  
AMBITO DI INTERVENTO: Tutela dei diritti, informazione.  
ANNO DI COSTITUZIONE: 2003  
PRESIDENTE: Zhao Xiamin  
PRESENZA IN RETI  
INDIRIZZO: Via Fioravanti, 28 20154 Milano  
TELEFONO: 0234934532  
SITO  
@MAIL

14 NOME ASSOCIAZIONE: Awa - Donne Senegalesi  
TIPOLOGIA NAZIONALE: Senegal  
CITTA': Milano  
AMBITO DI INTERVENTO: Attività scambio, informazione, tutela.  
ANNO DI COSTITUZIONE  
PRESIDENTE  
PRESENZA IN RETI  
INDIRIZZO: C/o Nafy Via Binda, 33 20143 Milano  
TELEFONO: 02 8910550  
SITO  
@MAIL

15 NOME ASSOCIAZIONE: Dari - Donne Arabe d'Italia  
TIPOLOGIA NAZIONALE: Multi-etnica  
CITTA': Milano  
AMBITO DI INTERVENTO:  
ANNO DI COSTITUZIONE: 2007  
PRESIDENTE: Ettiab Dounia  
PRESENZA IN RETI  
INDIRIZZO: Via Accademia, 18 20131 Milano  
TELEFONO: 3314101088  
SITO: [www.assidari.it](http://www.assidari.it)  
@MAIL: [asso@assidari.it](mailto:asso@assidari.it)

16 NOME ASSOCIAZIONE: Donne Africane Subsahariane  
TIPOLOGIA NAZIONALE: Africa sub-sahariana  
CITTA': Milano  
AMBITO DI INTERVENTO: Integrazione, promozione culturale.  
ANNO DI COSTITUZIONE  
PRESIDENTE  
PRESENZA IN RETI  
INDIRIZZO: Corso di Porta Vittoria, 43 Milano  
TELEFONO: 02-550251  
SITO  
@MAIL

17 NOME ASSOCIAZIONE: Filippine Women Migrant's Association  
TIPOLOGIA NAZIONALE: Filippine  
CITTA': Milano  
AMBITO DI INTERVENTO: Fornire servizi e aiuti ai migranti, solidarietà, promozione culturale del paese d'origine  
ANNO DI COSTITUZIONE: 2006  
PRESIDENTE: Macaraan Ann  
PRESENZA IN RETI  
INDIRIZZO: C/o Consolato Filippine Via Stromboli, 2 20144 Milano  
TELEFONO: 02-67070675 / 3207039302  
SITO  
@MAIL

18 NOME ASSOCIAZIONE: Associazione donne internazionali  
TIPOLOGIA NAZIONALE: Multi-etnica  
CITTA': Milano  
AMBITO DI INTERVENTO: Scambio e mediazione interculturale. Fornire aiuto e solidarietà ai migranti nell'inserimento sociale  
ANNO DI COSTITUZIONE: 1978  
PRESIDENTE: Celia Landaverde Ortiz Juana  
PRESENZA IN RETI  
INDIRIZZO: Via Benedetto Marcello, 18 20124 Milano  
TELEFONO: 3400516637  
SITO  
@MAIL

19 NOME ASSOCIAZIONE: Madri e Bambini Somali  
TIPOLOGIA NAZIONALE: Somalia  
CITTA': Milano  
AMBITO DI INTERVENTO: Sostegno, Diritti, Salute  
ANNO DI COSTITUZIONE  
PRESIDENTE: Maryam Mohamed  
PRESENZA IN RETI  
INDIRIZZO: Via Porro Lambertenghi 8  
TELEFONO: 02 9304575  
SITO  
@MAIL

20 NOME ASSOCIAZIONE: Madri Somale a Milano  
TIPOLOGIA NAZIONALE: Somalia  
CITTA': Milano  
AMBITO DI INTERVENTO: Fornire servizi e informazione  
ANNO DI COSTITUZIONE  
PRESIDENTE  
PRESENZA IN RETI  
INDIRIZZO: Via Bagutta, 12 Milano  
TELEFONO: 02 780811  
SITO  
@MAIL

21 NOME ASSOCIAZIONE: Unione delle donne cinesi in Lombardia  
TIPOLOGIA NAZIONALE: Cina  
CITTA': Milano  
AMBITO DI INTERVENTO: Supporto, informazione, scambio.  
ANNO DI COSTITUZIONE: 2003  
PRESIDENTE: Zhao Xiaomin  
PRESENZA IN RETI  
INDIRIZZO: Via Aristotele 28  
TELEFONO: 02-34934532 / 3472981438  
SITO  
@MAIL: [violawu@msn.com](mailto:violawu@msn.com)

22 NOME ASSOCIAZIONE: Associazione Donne Rumene in Lombardia A.D.R.I.A  
TIPOLOGIA NAZIONALE: Romania  
CITTA': Milano  
AMBITO DI INTERVENTO: Scambio e mediazione interculturale. Fornire aiuto e solidarietà ai migranti nell'inserimento sociale  
ANNO DI COSTITUZIONE: 2011  
PRESIDENTE: Silvia Dumitrache  
PRESENZA IN RETI  
INDIRIZZO: Via Friuli 8/A 20135 Milano  
TELEFONO: 334350648  
SITO: [www.teiubestemama.it](http://www.teiubestemama.it)  
@MAIL: [silviadumitrache@fastwebnet.it](mailto:silviadumitrache@fastwebnet.it)

23 NOME ASSOCIAZIONE: Associazione donne Guineiane in Italia  
TIPOLOGIA NAZIONALE: Guinea  
CITTA': Milano  
AMBITO DI INTERVENTO: Integrazione delle donne guineane in Italia, sviluppo socio economico femminile. Diritti delle donne. Eventi culturali  
ANNO DI COSTITUZIONE: 2009  
PRESIDENTE: Aissatou Dabo  
PRESENZA IN RETI  
INDIRIZZO: Via Assalli, 18 20131 Milano  
TELEFONO: 3273523079  
SITO  
@MAIL: [afegui@gmail.com](mailto:afegui@gmail.com), [akouhdia@yahoo.it](mailto:akouhdia@yahoo.it)

24 NOME ASSOCIAZIONE: Associazione Donne Volontarie Somale  
TIPOLOGIA NAZIONALE: Somalia  
CITTA': Milano  
AMBITO DI INTERVENTO: Integrazione delle donne guineane in Italia, sviluppo socio economico femminile. Diritti delle donne. Eventi culturali  
ANNO DI COSTITUZIONE: 2010  
PRESIDENTE: Abdi Fidow Adar  
PRESENZA IN RETI  
INDIRIZZO: Via Cusago, 1 20100 Milano  
TELEFONO: 340839041  
SITO  
@MAIL: [wovnet.italia@gmail.com](mailto:wovnet.italia@gmail.com)

25 NOME ASSOCIAZIONE: Associazione donne in cammino  
TIPOLOGIA NAZIONALE: Multi-etnica  
CITTA': Milano  
AMBITO DI INTERVENTO: Integrazione ed inserimento, scambio e mediazione interculturale, fornire servizi ed aiuti ai migranti, solidarietà  
ANNO DI COSTITUZIONE: 2000  
PRESIDENTE: Giolli Ana Paula  
PRESENZA IN RETI  
INDIRIZZO: Via Baidinucci,13 20158 Milano  
TELEFONO: 3406330504  
SITO  
@MAIL: [info@donneincammino.org](mailto:info@donneincammino.org)

26 NOME ASSOCIAZIONE: Associazione Gruppo Donne internazionali  
TIPOLOGIA NAZIONALE: Multi-etnica  
CITTA': Milano  
AMBITO DI INTERVENTO: Attività culturale e social, consulenza legale.  
ANNO DI COSTITUZIONE  
PRESIDENTE: Celia Landaverde  
PRESENZA IN RETI  
INDIRIZZO: Via Tadino, 18 20124 Milano  
TELEFONO: 02 2049754  
SITO  
@MAIL: [celiandaverde@yahoo.it](mailto:celiandaverde@yahoo.it)

27 NOME ASSOCIAZIONE: Cooperativa proficua  
TIPOLOGIA NAZIONALE: Multi-etnica  
CITTA': Milano  
AMBITO DI INTERVENTO  
ANNO DI COSTITUZIONE: 1981  
PRESIDENTE: Leda Pami  
PRESENZA IN RETI  
INDIRIZZO: Via Bagutta 12  
TELEFONO: 02 78011  
SITO: [www.proficua.com](http://www.proficua.com)  
@MAIL: [info@proficua.com](mailto:info@proficua.com)

28 NOME ASSOCIAZIONE: Cooperativa il Tropico  
TIPOLOGIA NAZIONALE: Multi-etnica  
CITTA': Milano  
AMBITO DI INTERVENTO  
ANNO DI COSTITUZIONE: 1989

PRESIDENTE: Aimon Mancos  
PRESENZA IN RETI  
INDIRIZZO: Via Monte Nevoso, 9 20131 Milano  
TELEFONO: 02 70635471  
SITO  
@MAIL

REGIONE: LIGURIA  
POPOLAZIONE FEMMINILE STRANIERA RESIDENTE: 66.728  
N. ASSOCIAZIONI DONNE IMMIGRATE: 2

1 NOME ASSOCIAZIONE: Coordinamento Donne Latino-Americane  
TIPOLOGIA NAZIONALE: Latino America  
CITTA': Genova  
AMBITO DI INTERVENTO: Informazioni, scambi culturali  
ANNO DI COSTITUZIONE  
PRESIDENTE  
PRESENZA IN RETI  
INDIRIZZO: Via Mavaggi 2r 16121 Genova  
TELEFONO: 3471349247  
SITO: [www.colidolat.org](http://www.colidolat.org)  
@MAIL: info@colidolat.org

2 NOME ASSOCIAZIONE: Intercultura Donna  
TIPOLOGIA NAZIONALE: Nicaragua  
CITTA': Genova  
AMBITO DI INTERVENTO: Scambi culturali ed iniziative di solidarietà nei confronti di realtà femminili impegnate nel sociale del Centro America. Su questi temi produce materiale informativo e culturale. Dibattiti e riflessioni sulle condizioni delle donne  
ANNO DI COSTITUZIONE: 1985  
PRESIDENTE: Edda Cicogna  
PRESENZA IN RETI  
INDIRIZZO: Viale Pio VII, 42/8 16148 Genova  
TELEFONO: 103770260  
SITO  
@MAIL

REGIONE: VALLE D'AOSTA  
POPOLAZIONE FEMMINILE STRANIERA RESIDENTE: 4.77  
N. ASSOCIAZIONI DONNE IMMIGRATE: 2

1 NOME ASSOCIAZIONE. Associazione Donne Latino-Americane della Valle d'Aosta  
TIPOLOGIA NAZIONALE: Multiculturale  
CITTA': Aosta  
AMBITO DI INTERVENTO: Sportello donna, Corsi di formazione.  
ANNO DI COSTITUZIONE: 2001

PRESIDENTE: Miguelina Baldera Santana  
PRESENZA IN IN RETI  
INDIRIZZO: Via Avondo, 23 11100 Aosta  
TELEFONO: 800903579  
SITO: [www.uniendoraiques.org](http://www.uniendoraiques.org)  
@MAIL: [undiendoraiques@hotmail.com](mailto:undiendoraiques@hotmail.com)

2 NOME ASSOCIAZIONE: Associazione Les Rayons du Soleil  
TIPOLOGIA NAZIONALE: Multiculturale  
CITTA'  
AMBITO DI INTERVENTO  
ANNO DI COSTITUZIONE  
PRESIDENTE: Adlani Rachida  
PRESENZA IN RETI  
INDIRIZZO  
TELEFONO  
SITO  
@MAIL

REGIONE: TRENINO ALTO ADIGE  
POPOLAZIONE FEMMINILE STRANIERA RESIDENTE: 47.243  
N. ASSOCIAZIONI DONNE IMMIGRATE: 10

1 NOME ASSOCIAZIONE: Associazione Ponte El Amel  
TIPOLOGIA NAZIONALE: Multi-etnica; donne nord africane  
CITTA': Rovereto  
AMBITO DI INTERVENTO: Informazione, formazione, socializzazione, integrazione  
ANNO DI COSTITUZIONE: 2009  
PRESIDENTE: Aicha Mesrar  
PRESENZA IN RETI  
INDIRIZZO: Viale Trento, 37/b 38068 Rovereto  
TELEFONO: 3334827245  
SITO  
@MAIL: [aichamesrar@hotmail.com](mailto:aichamesrar@hotmail.com)

2 NOME ASSOCIAZIONE: Associazione Culturale donne Albanesi in Trentino TEUTA  
TIPOLOGIA NAZIONALE: Albania  
CITTA': Trento  
AMBITO DI INTERVENTO: Centro di aggregazione ed ascolto  
ANNO DI COSTITUZIONE: 2008  
PRESIDENTE  
PRESENZA IN RETI  
INDIRIZZO: Via dei Molini, 22 38123 Trento  
TELEFONO: 328760124  
SITO  
@MAIL: [acdait@yahoo.it](mailto:acdait@yahoo.it)

3 NOME ASSOCIAZIONE: Associazione Algerini ADEL  
TIPOLOGIA NAZIONALE: Algeria  
CITTA': San Michele all'Adige  
AMBITO DI INTERVENTO: Promuovere la cultura e l'integrazione della donna algerina.  
ANNO DI COSTITUZIONE: 2006  
PRESIDENTE  
PRESENZA IN RETI  
INDIRIZZO: Via Tonale, 96 38010 San Michele All'Adige  
TELEFONO: 3493405119  
SITO  
@MAIL: [s.namane@virgilio.it](mailto:s.namane@virgilio.it)

4 NOME ASSOCIAZIONE: Associazione donne musulmane ASSALAM  
TIPOLOGIA NAZIONALE: Multietnica  
CITTA': Pergine in Valsugana  
AMBITO DI INTERVENTO: Integrazione delle donne musulmane, integrazione scolastica e culturale  
ANNO DI COSTITUZIONE: 2005  
PRESIDENTE  
PRESENZA IN RETI  
INDIRIZZO: Via Maier, 51 38057 Pergine Valsugana  
TELEFONO: 3497125506  
SITO  
@MAIL:

5 NOME ASSOCIAZIONE: Associazione donne immigrate AGORA'  
TIPOLOGIA NAZIONALE: Multiculturale  
CITTA': Trento  
AMBITO DI INTERVENTO: Promuovere le donne immigrate occupate nel settore di assistenza anziani, disabili, bambini.  
ANNO DI COSTITUZIONE: 2004  
PRESIDENTE  
PRESENZA IN RETI  
INDIRIZZO: Via S. Pio X, 48 38122 Trento  
TELEFONO: 3280981382  
SITO  
@MAIL: [nadiakol@libero.it](mailto:nadiakol@libero.it)

6 NOME ASSOCIAZIONE Associazione MIMOSA  
TIPOLOGIA NAZIONALE: Multiculturale  
CITTA': Trento  
AMBITO DI INTERVENTO: Convivenza sociale e sociale, comunicazione interculturale  
ANNO DI COSTITUZIONE: 2009  
PRESIDENTE  
PRESENZA IN RETI  
INDIRIZZO: Via Guido Polo, 21 38121 Trento  
TELEFONO: 3477385834  
SITO  
@MAIL: [mimosa.2009@live.it](mailto:mimosa.2009@live.it)

7 NOME ASSOCIAZIONE: Associazione Promozione Sociale INTRECCI  
TIPOLOGIA NAZIONALE: Multiculturale  
CITTA': Romeno  
AMBITO DI INTERVENTO: Contrastare l'isolamento culturale, religioso, lavorativo delle donne immigrate.  
ANNO DI COSTITUZIONE: 2010  
PRESIDENTE  
PRESENZA IN RETI  
INDIRIZZO: Via Monsignor Celestino Endrici, 36/6 38010 Romeno  
TELEFONO: 3890383363  
SITO  
@MAIL: [intreccidiconvivenza@libero.it](mailto:intreccidiconvivenza@libero.it)

8 NOME ASSOCIAZIONE: A.C.I.S.J.F. Casa Tridentina della giovane  
TIPOLOGIA NAZIONALE: Multiculturale  
CITTA': Trento  
AMBITO DI INTERVENTO: Accoglienza ed alloggio donne immigrate  
ANNO DI COSTITUZIONE  
PRESIDENTE  
PRESENZA IN RETI  
INDIRIZZO: Via Prepositura, 58 38122 Trento  
TELEFONO: 46123415  
SITO: [www.acisjiftrento.it](http://www.acisjiftrento.it)  
@MAIL: [acis@casadekkagiovane.191.it](mailto:acis@casadekkagiovane.191.it)

9 NOME ASSOCIAZIONE: Il Punto d'Approdo Società Cooperativa Sociale

TIPOLOGIA NAZIONALE: Multiculturale  
CITTA': Rovereto  
AMBITO DI INTERVENTO: Accoglienza alle donne in difficoltà nelle strutture gestite  
ANNO DI COSTITUZIONE  
PRESIDENTE  
PRESENZA IN RETI  
INDIRIZZO: Via Valbusa Grande, 48 38068 Rovereto  
TELEFONO: 46422049  
SITO: [www.punto.dapprodop.it](http://www.punto.dapprodop.it)  
@MAIL: [puntodapprodo@virgilio.it](mailto:puntodapprodo@virgilio.it)

10 NOME ASSOCIAZIONE: Associazione Donne-Nissa'  
TIPOLOGIA NAZIONALE: Multiculturale  
CITTA': Bolzano  
AMBITO DI INTERVENTO: Incontro ,aggregazione, scambio.  
ANNO DI COSTITUZIONE: 1995  
PRESIDENTE  
PRESENZA IN RETI  
INDIRIZZO: Via Cagliari 22/a  
TELEFONO: 471935444  
SITO: [www.nissa.bz.it](http://www.nissa.bz.it)  
@MAIL: [info@nissa.it](mailto:info@nissa.it)

REGIONE: VENETO

POPOLAZIONE FEMMINILE STRANIERA RESIDENTE: 251.114

N. ASSOCIAZIONI DONNE IMMIGRATE: 6

1 NOME ASSOCIAZIONE: Associazione Donne Senza Confine  
TIPOLOGIA NAZIONALE: Multiculturale  
CITTA': Treviso  
AMBITO DI INTERVENTO: Informazione, scambi, integrazione culturale e sociale  
ANNO DI COSTITUZIONE  
PRESIDENTE  
PRESENZA IN RETI  
INDIRIZZO: C/o De Conti della Valle Via Everest, 17 31100 Treviso  
TELEFONO: 0422405513  
SITO  
@MAIL

2 NOME ASSOCIAZIONE: NWA - Nigeria Women Association  
TIPOLOGIA NAZIONALE: Nigeria  
CITTA': Verona  
AMBITO DI INTERVENTO: Scambi, informazione, formazione linguistica.  
ANNO DI COSTITUZIONE: 2006  
PRESIDENTE: O. Ajibola  
PRESENZA IN RETI: Comune di Verona  
INDIRIZZO: Via Belvedere 78  
TELEFONO: 339107534  
SITO  
@MAIL: [oajibola@gmail.com](mailto:oajibola@gmail.com)

3 NOME ASSOCIAZIONE: Associazione Donne immigrate in Veneto  
TIPOLOGIA NAZIONALE: Multiculturale  
CITTA': Vicenza  
AMBITO DI INTERVENTO: Lavoro, informazione, difesa dei diritti, sostegno materiale e sociale.  
ANNO DI COSTITUZIONE: 2001  
PRESIDENTE: Mbaya Fatomata  
PRESENZA IN RETI: multirete  
INDIRIZZO: Via Lonigo, 5 36100 Vicenza



TELEFONO: 3475787029  
SITO  
@MAIL: [donneimmigrate@csv.vicenza.it](mailto:donneimmigrate@csv.vicenza.it)

4 NOME ASSOCIAZIONE: Associazione Ebene-Donne Africane di Padova e del Veneto  
TIPOLOGIA NAZIONALE: Multiculturale  
CITTA': Padova  
AMBITO DI INTERVENTO: Scambi, integrazione, informazione.  
ANNO DI COSTITUZIONE  
PRESIDENTE: S. Mulenda  
PRESENZA IN RETI  
INDIRIZZO: Via XX Aprile, 12 35128 Padova  
TELEFONO: 49755051  
SITO  
@MAIL: [smulenda@aliceposta.it](mailto:smulenda@aliceposta.it)

5 NOME ASSOCIAZIONE: Associazione Nigerian Women Cultural Promotion  
TIPOLOGIA NAZIONALE: Nigeria  
CITTA': Rovigo  
AMBITO DI INTERVENTO: Scambi, integrazione, informazione  
ANNO DI COSTITUZIONE  
PRESIDENTE  
PRESENZA IN RETI  
INDIRIZZO: Via Nazario Sauro 17  
TELEFONO  
SITO  
@MAIL: [nigerianwomenculturalpromotion@gmail.com](mailto:nigerianwomenculturalpromotion@gmail.com)

6 NOME ASSOCIAZIONE: Oltre confine  
TIPOLOGIA NAZIONALE: Multiculturale  
CITTA': Venezia  
AMBITO DI INTERVENTO: Scambi ,integrazione,informazione.  
ANNO DI COSTITUZIONE  
PRESIDENTE  
PRESENZA IN RETI  
INDIRIZZO: ViaRoma 92 Quarto Altino (VE)  
TELEFONO:  
SITO  
@MAIL: [oltreconfini@libero.it](mailto:oltreconfini@libero.it)

REGIONE: FRIULI VENEZIA GIULIA  
POPOLAZIONE FEMMINILE STRANIERA RESIDENTE: 53.117  
N. ASSOCIAZIONI DONNE IMMIGRATE: 3

1 NOME ASSOCIAZIONE: Donne Straniere Immigrate in Friuli "Senza Confine"  
TIPOLOGIA NAZIONALE: Multi-etnica  
CITTA': Udine  
AMBITO DI INTERVENTO: Attività di assistenza, aiuto, nei confronti delle donne straniere immigrate in Friuli che si trovano in stato di bisogno per favorire l'inserimento sociale. Aiuta e orienta le donne in stato d'emergenza  
ANNO DI COSTITUZIONE  
PRESIDENTE: Isabel Perech  
PRESENZA IN RETI  
INDIRIZZO: Via Somma 29/1 Udine  
TELEFONO: 3477418127  
SITO  
@MAIL: [perechb@hotmail.com](mailto:perechb@hotmail.com)

2 NOME ASSOCIAZIONE: Associazione la Tela  
TIPOLOGIA NAZIONALE: Multi-etnica  
CITTA': Udine  
AMBITO DI INTERVENTO: Laboratorio di convivenza uno spazio per donne immigrate e italiane presso il culturale svolgere attività di tipo sociale, culturale e ricreativo.  
ANNO DI COSTITUZIONE: 2006  
PRESIDENTE: Irma Guzman  
PRESENZA IN RETI  
INDIRIZZO: Via Micesio, 31 Udine  
TELEFONO: 3387333156  
SITO: [www.associazionelatela.it](http://www.associazionelatela.it)  
@MAIL: [associazione.latela@gmail.com](mailto:associazione.latela@gmail.com)

3 NOME ASSOCIAZIONE: Associazione Femminile inter-etnica e interculturale - CINAMPA  
TIPOLOGIA NAZIONALE: Messico  
CITTA': Udine  
AMBITO DI INTERVENTO: Informazione, multiculturalità  
ANNO DI COSTITUZIONE: 1998  
PRESIDENTE: Ivancinca Urevic  
PRESENZA IN RETI:  
INDIRIZZO: Via Torino, 168/4 Udine  
TELEFONO: 3287034428  
SITO  
@MAIL

REGIONE: EMILIA ROMAGNA  
POPOLAZIONE FEMMINILE STRANIERA RESIDENTE: 257869  
N. ASSOCIAZIONI DONNE IMMIGRATE: 60

1 NOME ASSOCIAZIONE: Associazione Agorà dei Mondi - Piacenza  
TIPOLOGIA NAZIONALE: Multi-etnica  
CITTA': Piacenza  
AMBITO DI INTERVENTO: Mutuo aiuto. Corsi di formazione. Attività interculturali. Sportello informativo.  
ANNO DI COSTITUZIONE  
PRESIDENTE  
PRESENZA IN RETI  
INDIRIZZO: Via Pietro Celia, 22 29100 Piacenza  
TELEFONO: 0523464749  
SITO  
@MAIL: [agoradeimondipc@libero.it](mailto:agoradeimondipc@libero.it)

2 NOME ASSOCIAZIONE: Associazione Eleganza  
TIPOLOGIA NAZIONALE: Multi-etnica  
CITTA': Piacenza  
AMBITO DI INTERVENTO: Mutuo aiuto e tutela dei diritti delle donne in maternità  
ANNO DI COSTITUZIONE  
PRESIDENTE  
PRESENZA IN RETI  
INDIRIZZO: C/o Centro Culturale - Via XXI Aprile, 15/19 29110 Piacenza  
TELEFONO: 0523490768  
SITO  
@mail: [ce.intr@libero.it](mailto:ce.intr@libero.it) (specificando c.a. Ass. Eleganza)

3 NOME ASSOCIAZIONE: Associazione Sinergie  
TIPOLOGIA NAZIONALE: Multi-etnica  
CITTA': Piacenza  
AMBITO DI INTERVENTO: Corsi di giornalismo per donne straniere. Mediazione interculturale. Sportello informativo.

ANNO DI COSTITUZIONE  
PRESIDENTE  
PRESENZA IN RETI  
INDIRIZZO: P.le Torino, 21 29100 Piacenza  
TELEFONO: 0523484741  
SITO  
@MAIL: [sinergie.pc@libero.it](mailto:sinergie.pc@libero.it)

4 NOME ASSOCIAZIONE: Associazione Sentieri del Mondo Onlus  
TIPOLOGIA NAZIONALE: Multi-etnica  
CITTA': Piacenza  
AMBITO DI INTERVENTO: Lavoro: contatti con enti di formazione professionale. Promozione interculturale. Corsi di lingua madre per bambini  
ANNO DI COSTITUZIONE  
PRESIDENTE  
PRESENZA IN RETI  
INDIRIZZO: Via San Giovanni, 12 29100 Piacenza  
TELEFONO: 0523484741  
SITO  
@MAIL: [sentierinelmondo2002@libero.it](mailto:sentierinelmondo2002@libero.it) [edvinshehu@hotmail.it](mailto:edvinshehu@hotmail.it)

5 NOME ASSOCIAZIONE: Associazione Vegamonde  
TIPOLOGIA NAZIONALE: Multi-etnica  
CITTA': Parma  
AMBITO DI INTERVENTO: Catering Etnico. Laboratori teatrali. Sportello informativo: punto donna  
ANNO DI COSTITUZIONE  
PRESIDENTE  
PRESENZA IN RETI  
INDIRIZZO: Strada Quaranta, 23 43100 Parma  
TELEFONO: 51494591  
SITO: [www.vagamonde.it](http://www.vagamonde.it)  
@MAIL: [vagamonde@libero.it](mailto:vagamonde@libero.it)

6 NOME ASSOCIAZIONE: Associazione Mwassi Donne Immigrate e Italiane  
TIPOLOGIA NAZIONALE: Multi-etnica  
CITTA': Parma  
AMBITO DI INTERVENTO: Cooperazione internazionale in Burundi. Attività contro la violenza alle donne con il comune di Parma. Ricerca sulle condizioni lavorative delle donne immigrate  
ANNO DI COSTITUZIONE  
PRESIDENTE  
PRESENZA IN RETI  
INDIRIZZO: Via Barilla, 23 43100 Parma  
TELEFONO  
SITO  
@MAIL: [claudine4@virgilio.it](mailto:claudine4@virgilio.it)

7 NOME ASSOCIAZIONE: Associazione Interculturale Milleunmondo  
TIPOLOGIA NAZIONALE: Multi-etnica  
CITTA': Parma  
AMBITO DI INTERVENTO: Promozione interculturale. Mediazione linguistica. Corsi di lingua  
ANNO DI COSTITUZIONE: 2000  
PRESIDENTE  
PRESENZA IN RETI  
INDIRIZZO: Via Callani, 8 43100 Parma  
TELEFONO: 521284372  
SITO: [www.utenti.multimania.it/milleunmondo](http://www.utenti.multimania.it/milleunmondo)  
@MAIL: [milleunmondo@hotmail.com](mailto:milleunmondo@hotmail.com)

8 NOME ASSOCIAZIONE: Associazione Unione Nazionale della Donna Tunisina  
TIPOLOGIA NAZIONALE: Multi-etnica  
CITTA': Parma

AMBITO DI INTERVENTO: Sostegno alla maternità. Mediazione scolastica. Corsi di lingua araba alle seconde generazioni  
ANNO DI COSTITUZIONE  
PRESIDENTE: Shiem Beabdelafou  
PRESENZA IN RETI  
INDIRIZZO: Via Schiavi, 1 43100 Parma  
TELEFONO: 3203157270  
SITO  
@MAIL: [shiem.beabdelafou@aziendacasapr.it](mailto:shiem.beabdelafou@aziendacasapr.it)

9 NOME ASSOCIAZIONE: Lega Islamica Femminile Europea - L.I.F.E  
TIPOLOGIA NAZIONALE: Multi-etnica  
CITTA': Reggio Emilia  
AMBITO DI INTERVENTO: Seminari sulla salute femminile. Promozione interculturale. Corsi di lingua italiana.  
ANNO DI COSTITUZIONE  
PRESIDENTE  
PRESENZA IN RETI  
INDIRIZZO: Via Rivoluzione d'Ottobre, 5 42100 Reggio Emilia  
TELEFONO: 3343668977  
SITO  
@Mail: [minareti@gmail.com](mailto:minareti@gmail.com)

10 NOME ASSOCIAZIONE: Associazione Volontari Immigrati Extracomunitari  
TIPOLOGIA NAZIONALE: Multi-etnica  
CITTA': Campagnola Emiliana (RE)  
AMBITO DI INTERVENTO: Promozioni interculturale. Sportello informativo. Corsi di lingua italiana  
ANNO DI COSTITUZIONE  
PRESIDENTE: Adriana Magnani  
PRESENZA IN RETI  
INDIRIZZO: Piazza Roma, 2 42012 Campagnola Emilia (RE)  
TELEFONO:  
SITO  
@MAIL: [adrianamagnani@libero.it](mailto:adrianamagnani@libero.it)

11 NOME ASSOCIAZIONE: SOS MAMMA BORETTO Onlus  
TIPOLOGIA NAZIONALE: Multi-etnica  
CITTA': Reggio Emilia  
AMBITO DI INTERVENTO: Accoglienza e sostegno alla maternità. Luogo d'incontro per mamme straniere. Corsi di lingua italiana  
ANNO DI COSTITUZIONE  
PRESIDENTE  
PRESENZA IN RETI  
INDIRIZZO: Via Lino Bigliardi, 29 Boretto (RE)  
TELEFONO: 3405114967  
SITO  
@MAIL: [sosmammaboretto@libero.it](mailto:sosmammaboretto@libero.it)

12 NOME ASSOCIAZIONE: Associazione Donne Arabe e Straniere in Emilia-Romagna (ADASER)  
TIPOLOGIA NAZIONALE: Multi-etnica  
CITTA': Castelfranco dell'Emilia (MO)  
AMBITO DI INTERVENTO: Corsi di formazione. Promozione interculturale. Corsi di lingua madre e italiana  
ANNO DI COSTITUZIONE  
PRESIDENTE: Zelsa Danu  
PRESENZA IN RETI  
INDIRIZZO: Via Tarozzi, 54 41013 Castelfranco dell'Emilia (MO)  
TELEFONO: 51264204  
SITO  
@MAIL: [zelsadanu@hotmail.it](mailto:zelsadanu@hotmail.it)

13 NOME ASSOCIAZIONE: ALBA Associazione Donne Musulmane in Italia  
TIPOLOGIA NAZIONALE: Multi-etnica  
CITTA': Modena  
AMBITO DI INTERVENTO: Educazione sanitaria. Promozione interculturale. Corsi di alfabetizzazione

ANNO DI COSTITUZIONE  
PRESIDENTE  
PRESENZA IN RETI  
INDIRIZZO: Via Tassoni, 97 41100 Modena  
TELEFONO  
SITO  
@MAIL: [albaassociazione@hotmail.com](mailto:albaassociazione@hotmail.com)

14 NOME ASSOCIAZIONE: Associazione Interculturale Dawa  
TIPOLOGIA NAZIONALE: Multi-etnica  
CITTA': Modena  
AMBITO DI INTERVENTO: Cooperazione Internazionale. Promozione all'integrazione. Corsi di alfabetizzazione  
ANNO DI COSTITUZIONE  
PRESIDENTE  
PRESENZA IN RETI  
INDIRIZZO: Via F. Stringa, 65 41100 Modena  
TELEFONO: 3478854090  
SITO  
@MAIL: [associazionedawa@gmail.com](mailto:associazionedawa@gmail.com)

15 NOME ASSOCIAZIONE: Associazione Differenza Maternità Modena  
TIPOLOGIA NAZIONALE: Multi-etnica  
CITTA': Modena  
AMBITO DI INTERVENTO: Sostegno alla maternità.  
ANNO DI COSTITUZIONE  
PRESIDENTE  
PRESENZA IN RETI  
INDIRIZZO: Via del Gambero, 77 41100 Modena  
TELEFONO: 59271087  
SITO: [www.informanascita.it](http://www.informanascita.it)  
@MAIL: [info@informanascita.it](mailto:info@informanascita.it)

16 NOME ASSOCIAZIONE: Associazione Gruppo Donne a Giustizia  
TIPOLOGIA NAZIONALE: Multi-etnica  
CITTA': Modena  
AMBITO DI INTERVENTO: Gruppi di mutuo aiuto. Sportello informativo e di ascolto. Consulenza legale e psicologica.  
ANNO DI COSTITUZIONE  
PRESIDENTE  
PRESENZA IN RETI  
INDIRIZZO: Via del Gambero, 77 41100 Modena  
TELEFONO: 59361861  
SITO: [net.equalvita.it/cdg-modena/](http://net.equalvita.it/cdg-modena/)  
@MAIL: [donnegiust@libero.it](mailto:donnegiust@libero.it)

17 NOME ASSOCIAZIONE: Associazione Donne nel Mondo  
TIPOLOGIA NAZIONALE: Multi-etnica  
CITTA': Modena  
AMBITO DI INTERVENTO: Mediazione scolastica e sanitaria. Corsi di lingua italiana. Promozione interculturale  
ANNO DI COSTITUZIONE  
PRESIDENTE: Zighereda Tesfamariam  
PRESENZA IN RETI  
INDIRIZZO: Via del Gambero, 77 41100 Modena  
TELEFONO: 3478429348  
SITO  
@MAIL: [zighereda@aliceposta.it](mailto:zighereda@aliceposta.it)

18 NOME ASSOCIAZIONE: Casa delle Donne Migranti "Semira Adamu"  
TIPOLOGIA NAZIONALE: Multi-etnica  
CITTA': Modena  
AMBITO DI INTERVENTO: Accoglienza. Inserimento lavorativo. Sportello informativo  
ANNO DI COSTITUZIONE

PRESIDENTE  
PRESENZA IN RETI:  
INDIRIZZO: Via Don Minzoni, 110 4110 Modena  
TELEFONO: 59395021  
SITO  
@MAIL: [casamigranti@tiscali.it](mailto:casamigranti@tiscali.it)

19 NOME ASSOCIAZIONE: Associazione Slavia  
TIPOLOGIA NAZIONALE: Multi-etnica  
CITTA': Modena  
AMBITO DI INTERVENTO: Sportello informativo sui diritti  
ANNO DI COSTITUZIONE  
PRESIDENTE  
PRESENZA IN RETI  
INDIRIZZO: Via Castelmaraldo, 45 41100 Modena  
TELEFONO: 3295871910  
SITO  
@MAIL: [info@inlandslava.com](mailto:info@inlandslava.com)

20 NOME ASSOCIAZIONE: Associazione Jasmin  
TIPOLOGIA NAZIONALE: Multi-etnica  
CITTA': Modena  
AMBITO DI INTERVENTO: Promozione interculturale. Mediazione scolastica. Corsi di lingua madre e italiana  
ANNO DI COSTITUZIONE  
PRESIDENTE  
PRESENZA IN RETI  
INDIRIZZO: Via Goldoni, 2 41100 Modena  
TELEFONO: 3473322024  
SITO: [www.tramaditerre.org](http://www.tramaditerre.org)  
@MAIL: [shimina83@hotmail.it](mailto:shimina83@hotmail.it)

21 NOME ASSOCIAZIONE: Associazione Trama di Terre  
TIPOLOGIA NAZIONALE: Multi-etnica  
CITTA': Imola  
AMBITO DI INTERVENTO: Mediazione linguistico - culturale. Centro di documentazione. Sportello informativo per diritti delle donne e assistenza legale. Corsi di alfabetizzazione. Accoglienza abitativa.  
ANNO DI COSTITUZIONE  
PRESIDENTE  
PRESENZA IN RETI  
INDIRIZZO: Via Aldrovandi, 31 40026 Imola (BO)  
TELEFONO: 54228912  
SITO: [www.tramaditerre.org](http://www.tramaditerre.org)  
@MAIL: [info@tramaditerre.org](mailto:info@tramaditerre.org)

22 NOME ASSOCIAZIONE: RAHMA - Associazione di ragazze arabe  
TIPOLOGIA NAZIONALE: Multi-etnica  
CITTA': Dozza (BO)  
AMBITO DI INTERVENTO: Promozione interculturale. Corsi di lingua araba e italiana  
ANNO DI COSTITUZIONE  
PRESIDENTE  
PRESENZA IN RETI  
INDIRIZZO: Via Morandi, 36 40060 Dozza (BO)  
TELEFONO  
SITO  
@MAIL: [bahija\\_86@libero.it](mailto:bahija_86@libero.it)

23 NOME ASSOCIAZIONE: Associazione Agorà dei Mondi  
TIPOLOGIA NAZIONALE: Multi-etnica  
CITTA': Bologna  
AMBITO DI INTERVENTO: Attività formative sulle condizioni delle donne migranti in Italia. Promozione interculturale. Mediazione linguistico-culturale. Corsi di lingua

Attività formative sulle condizioni delle donne migranti in Italia. Promozione interculturale. Mediazione linguistico-culturale. Corsi di lingua  
ANNO DI COSTITUZIONE  
PRESIDENTE  
PRESENZA IN RETI  
INDIRIZZO: Via A. da Faenza 14/a.  
TELEFONO: 51353980  
SITO: [www.larok.org](http://www.larok.org)  
@MAIL: [agoradeimondi@larok.org](mailto:agoradeimondi@larok.org)

24 NOME ASSOCIAZIONE: Associazione Donne Senegalesi  
TIPOLOGIA NAZIONALE: Senegal  
CITTA': Bologna  
AMBITO DI INTERVENTO: Promozione interculturale. Mediazione scolastica.  
ANNO DI COSTITUZIONE  
PRESIDENTE  
PRESENZA IN RETI  
INDIRIZZO: Via Veza, 32 40100 Bologna  
TELEFONO: 51240757  
SITO  
@MAIL

25 NOME ASSOCIAZIONE: Associazione Interetnica Parnama  
TIPOLOGIA NAZIONALE: Multietnica  
CITTA': Bologna  
AMBITO DI INTERVENTO: Promozione all'inserimento lavorativo. Promozione sociale. Attività interculturali  
ANNO DI COSTITUZIONE  
PRESIDENTE  
PRESENZA IN RETI  
INDIRIZZO: C/o Giordano - Via Longhi, 16 40128 Bologna  
TELEFONO:  
SITO  
@MAIL: [paramana@katamail.com](mailto:paramana@katamail.com)

26 NOME ASSOCIAZIONE: Associazione Donne Nigeriane di Bologna e Provincia  
TIPOLOGIA NAZIONALE: Nigeria  
CITTA': Bologna  
AMBITO DI INTERVENTO:  
ANNO DI COSTITUZIONE  
PRESIDENTE  
PRESENZA IN RETI: Promozione interculturale. Mediazione sulle condizioni delle donne migranti. Corso di lingua italiana e nigeriana alle seconde generazioni  
INDIRIZZO: C/o Centro Interculturale Zonarelli - Via Sacco, 14 40100 Bologna  
TELEFONO: 3471379275  
SITO  
@MAIL: [donnenigerianeopro@hotmail.com](mailto:donnenigerianeopro@hotmail.com)

27 NOME ASSOCIAZIONE: Associazione Donne Filippine Liwanag  
TIPOLOGIA NAZIONALE: Filippine  
CITTA': Bologna  
AMBITO DI INTERVENTO: Sostegno alla maternità. Mediazione scolastica. Corsi di lingua italiana. Sportello informativo lavoro e fisco  
ANNO DI COSTITUZIONE  
PRESIDENTE  
PRESENZA IN RETI  
INDIRIZZO: Via Scipione del Farro, 16 40100 Bologna  
TELEFONO: 3479264119  
SITO  
@MAIL: [liwanag@libero.it](mailto:liwanag@libero.it)

28 NOME ASSOCIAZIONE: Associazione Mondo Donna Onlus  
TIPOLOGIA NAZIONALE: Multietnica

CITTA': Bologna  
AMBITO DI INTERVENTO: Accoglienza a donne con figli in difficoltà. Promozione interculturale. Sportello di sostegno psicologico. Corsi di lingua italiana.  
ANNO DI COSTITUZIONE  
PRESIDENTE  
PRESENZA IN RETI  
INDIRIZZO: Via Mascarella, 2 40100 Bologna  
TELEFONO: 51230159  
SITO: [www.mondodonna-onlus.it](http://www.mondodonna-onlus.it)  
@MAIL: [info@mondodonna-onlus.it](mailto:info@mondodonna-onlus.it)

29 NOME ASSOCIAZIONE: ANASSIM - Associazione Donne Native e Migranti delle due sponde del Mediterraneo  
TIPOLOGIA NAZIONALE: Multi-etnica  
CITTA': Bologna  
AMBITO DI INTERVENTO: Mutuo aiuto. Laboratorio sulla salute. Promozione interculturale. Corsi di lingua italiana  
ANNO DI COSTITUZIONE  
PRESIDENTE  
PRESENZA IN RETI  
SITO  
INDIRIZZO: C/o Centro Interculturale Zonarelli - Via Sacco, 14 40100 Bologna  
TELEFONO: 5124016  
@MAIL: [annassim.info@yahoo.it](mailto:annassim.info@yahoo.it)

30 NOME ASSOCIAZIONE: Associazione Migrazione  
TIPOLOGIA NAZIONALE: Multi-etnica  
CITTA': Bologna  
AMBITO DI INTERVENTO  
ANNO DI COSTITUZIONE  
PRESIDENTE  
PRESENZA IN RETI: Mutuo aiuto. Promozione interculturale. Sportello informativo e assistenza alle badanti  
INDIRIZZO: Via Corazza, 7/8 40100 Bologna  
TELEFONO: 514171728  
SITO  
@MAIL: [migrazione@modem.bo.it](mailto:migrazione@modem.bo.it) / [alina@modem.bo.it](mailto:alina@modem.bo.it)

31 NOME ASSOCIAZIONE: Associazione Amicizia  
TIPOLOGIA NAZIONALE: Multi-etnica  
CITTA': Bologna  
AMBITO DI INTERVENTO: Corsi di formazione. Promozione interculturale. Sportello d'assistenza burocratica  
ANNO DI COSTITUZIONE: 2008  
PRESIDENTE  
PRESENZA IN RETI  
INDIRIZZO: Via di Corticella, 147 40100 Bologna  
TELEFONO  
SITO  
@MAIL: [amicizia2008@libero.it](mailto:amicizia2008@libero.it)

32 NOME ASSOCIAZIONE: Associazione Donne nel Mondo  
TIPOLOGIA NAZIONALE: Multi-etnica  
CITTA': San Giovanni in Persiceto (BO)  
AMBITO DI INTERVENTO: Mutuo aiuto. Promozione interculturale. Sportello d'ascolto, orientamento e monitoraggio. Mediazione scolastica. Corsi di lingua madre e italiana. Raccolta di biografie di donne migranti  
ANNO DI COSTITUZIONE  
PRESIDENTE  
PRESENZA IN RETI  
INDIRIZZO: Via Marconi, 26/b 40017 San Giovanni in Persiceto (BO)  
TELEFONO: 3478627285  
SITO  
@MAIL: [admondo@libero.it](mailto:admondo@libero.it)

33 NOME ASSOCIAZIONE: Associazione Rete Interculturale Specchio Lucente



TIPOLOGIA NAZIONALE: Multi-etnica  
CITTA': Bologna  
AMBITO DI INTERVENTO: Attività culturali. Mediazione scolastica. Corsi di lingua straniera per italiani  
ANNO DI COSTITUZIONE  
PRESIDENTE  
PRESENZA IN RETI  
INDIRIZZO: Vicolo Bianco, 15/b 40100 Bologna  
TELEFONO: 051492829 - 3299266395  
SITO: [www.specchiolucente.it](http://www.specchiolucente.it)  
@MAIL: [info@specchiolucente.it](mailto:info@specchiolucente.it)

34 NOME ASSOCIAZIONE: Associazione Speranza  
TIPOLOGIA NAZIONALE: Multi-etnica  
CITTA': Bologna  
AMBITO DI INTERVENTO: Corsi di lavoro professionale. Promozione interculturale. Corsi di alfabetizzazione  
ANNO DI COSTITUZIONE  
PRESIDENTE  
PRESENZA IN RETI  
INDIRIZZO: Via Leandro Alberti, 52 40100 Bologna  
TELEFONO: 3407958184  
SITO  
@MAIL

35 NOME ASSOCIAZIONE: Associazione Che la Festa Continui  
TIPOLOGIA NAZIONALE: Multi-etnica  
CITTA': Casalecchio sul Reno  
AMBITO DI INTERVENTO: Sostegno alla maternità. Promozione interculturale. Sportello e gruppi di sostegno psicologico. Corsi di lingua e cultura italiana e di lingue straniere. Laboratorio di raccolta di biografie generazionali  
ANNO DI COSTITUZIONE  
PRESIDENTE  
PRESENZA IN RETI  
INDIRIZZO: Via Ronzani, 8 40033 Casalecchio di Reno (BO)  
TELEFONO: 3462367279  
SITO  
@MAIL: [altaluna13@gmail.com](mailto:altaluna13@gmail.com)

36 NOME ASSOCIAZIONE: Associazione Donne Fuori  
TIPOLOGIA NAZIONALE: Multi-etnica  
CITTA': Bologna  
AMBITO DI INTERVENTO: Promozione interculturale. Attività radiofoniche, teatrali e video per detenute. Formazione sanitaria  
ANNO DI COSTITUZIONE  
PRESIDENTE  
PRESENZA IN RETI  
INDIRIZZO: C/o Valeria Ferrari - via Calabria, 31 40139 Bologna  
TELEFONO  
SITO  
@MAIL: [donnefuori@libero.it](mailto:donnefuori@libero.it)

37 NOME ASSOCIAZIONE: Associazione ACME  
TIPOLOGIA NAZIONALE: Multi-etnica  
CITTA': Bologna  
AMBITO DI INTERVENTO: Sportello informativo sui diritti dei cittadini stranieri e assistenza legale  
ANNO DI COSTITUZIONE  
PRESIDENTE  
PRESENZA IN RETI  
INDIRIZZO: Via Antonio Bertoloni, 5 40100 Bologna  
TELEFONO: 3473766920  
SITO  
@MAIL

38 NOME ASSOCIAZIONE: Associazione Badanti Nadiya  
TIPOLOGIA NAZIONALE: Multietnica  
CITTA': Ferrara  
AMBITO DI INTERVENTO: Prevenzione sanitaria. Promozione interculturale. Corsi di formazione professionale. Accoglienza di donne ammalate e badanti disoccupate. Sportello informativo legale per badanti e datori di lavoro  
ANNO DI COSTITUZIONE  
PRESIDENTE  
PRESENZA IN RETI  
INDIRIZZO: Piazza San Nicolò 1/d 44100 Ferrara  
TELEFONO: 53768368  
SITO: [www.assbadantinadiya.com](http://www.assbadantinadiya.com)  
@MAIL: [nadiya2004@libero.it](mailto:nadiya2004@libero.it)

39 NOME ASSOCIAZIONE: Associazione Hermanos Latinos Ferrara  
TIPOLOGIA NAZIONALE: Multietnica  
CITTA': Ferrara  
AMBITO DI INTERVENTO: Sostegno alla maternità. Doposcuola per bambini. Promozione interculturale. Corsi di lingua spagnola e portoghese  
ANNO DI COSTITUZIONE  
PRESIDENTE  
PRESENZA IN RETI  
INDIRIZZO: Via G. Fabbri, 107 44100 Ferrara  
TELEFONO: 532470557  
SITO  
@MAIL: [hermanoslatinos2000@yahoo.it](mailto:hermanoslatinos2000@yahoo.it)

40 NOME ASSOCIAZIONE: Associazione Fedeltà  
TIPOLOGIA NAZIONALE: Multietnica  
CITTA': Porto maggiore (Ferrara)  
AMBITO DI INTERVENTO: Promozione interculturale: festa della donna, incontri religiosi. Dibattiti sulle condizioni della donna  
ANNO DI COSTITUZIONE  
PRESIDENTE: Zahirane Khadija  
PRESENZA IN RETI  
INDIRIZZO: Via degli Animi, 7 44015 Porto Maggiore (FE)  
TELEFONO  
SITO  
@MAIL: [zahirane.khadija@hotmail.it](mailto:zahirane.khadija@hotmail.it) / [ait-ben-ahmed@live.it](mailto:ait-ben-ahmed@live.it)

41 NOME ASSOCIAZIONE: Associazione Donne nel Mondo  
TIPOLOGIA NAZIONALE: Multietnica  
CITTA': Forlì  
AMBITO DI INTERVENTO: Sostegno alla maternità. Promozione interculturale. Corsi di lingua italiana e araba  
ANNO DI COSTITUZIONE  
PRESIDENTE  
PRESENZA IN RETI  
INDIRIZZO: C/o Centro Donna - Via Tina Gori, 58 47100 Forlì  
TELEFONO  
SITO  
@MAIL: [leshorizons@libero.it](mailto:leshorizons@libero.it)

42 NOME ASSOCIAZIONE: Associazione Donne D'altrove - ADDA  
TIPOLOGIA NAZIONALE: Multietnica  
CITTA': Cesenatico  
AMBITO DI INTERVENTO: Sostegno alla maternità. Sostegno all'integrazione. Corsi di lingua italiana  
ANNO DI COSTITUZIONE  
PRESIDENTE  
PRESENZA IN RETI  
INDIRIZZO: Via Saffi, 3 47042 Cesenatico (FC)  
TELEFONO: 3479651317  
SITO  
@MAIL: [nalvaped@yahoo.it](mailto:nalvaped@yahoo.it)

43 NOME ASSOCIAZIONE: Associazione Donne Internazionali - ADI  
TIPOLOGIA NAZIONALE: Multi-etnica  
CITTA': Cesena  
AMBITO DI INTERVENTO: Sostegno alla maternità. Promozione interculturale. Attività teatrali. Cooperazione internazionale in Perù  
ANNO DI COSTITUZIONE  
PRESIDENTE  
PRESENZA IN RETI  
INDIRIZZO: Via Madonna dello Schioppo, 1473 47023 Cesena  
TELEFONO: 547613416  
SITO  
@MAIL: [ad.i@libero.it](mailto:ad.i@libero.it)

44 NOME ASSOCIAZIONE: Associazione Piccola Polonia  
TIPOLOGIA NAZIONALE: Polonia  
CITTA': Cesena  
AMBITO DI INTERVENTO: Prevenzione sanitaria. Promozione interculturale. Sportello informativo giuridico e burocratico. Corsi di lingua italiana e di madre lingua per le seconde generazioni e tutti gli interessati  
ANNO DI COSTITUZIONE  
PRESIDENTE  
PRESENZA IN RETI  
INDIRIZZO: Via Linaro, 300 47023 Cesena  
TELEFONO  
SITO  
@MAIL: [berni13@libero.it](mailto:berni13@libero.it)

45 NOME ASSOCIAZIONE: Associazione Donne America Latina  
TIPOLOGIA NAZIONALE: Multi-etnica  
CITTA': Cesena  
AMBITO DI INTERVENTO: Assistenza a immigrati in cerca di lavoro  
ANNO DI COSTITUZIONE  
PRESIDENTE: Claudia Flores  
PRESENZA IN RETI  
INDIRIZZO: Via Ovada, 158 47023 Pievesestina, Cesena  
TELEFONO: 547318588  
SITO  
@MAIL: [claudiaflores@libero.it](mailto:claudiaflores@libero.it)

46 NOME ASSOCIAZIONE: Associazione Donne in Cammino  
TIPOLOGIA NAZIONALE: Multi-etnica  
CITTA': Mercato Saraceno(Cesena)  
AMBITO DI INTERVENTO: Corsi di formazione professionale. Promozione sociale. Corsi di lingua e cultura italiana. Informazioni sui servizi sanitarie e di prevenzione.  
ANNO DI COSTITUZIONE  
PRESIDENTE  
PRESENZA IN RETI  
INDIRIZZO: Strada Terra Bianca, 670 47025 Mercato saraceno (FC)  
TELEFONO: 3381250943  
SITO  
@MAIL: [fodilab@libero.it](mailto:fodilab@libero.it)

47 NOME ASSOCIAZIONE: Associazione Donne Marocchine in Romagna - ADMR  
TIPOLOGIA NAZIONALE: Marocco  
CITTA': Cesena  
AMBITO DI INTERVENTO: Mutuo aiuto. Promozione sociale. Mediazione interculturale e linguistica  
ANNO DI COSTITUZIONE  
PRESIDENTE  
PRESENZA IN RETI  
INDIRIZZO: C/o Touria Essadi - Via San Carlo, 915 47023 Cesena  
TELEFONO: 547369119  
SITO

@MAIL: [info@assiprov.it](mailto:info@assiprov.it)

48 NOME ASSOCIAZIONE: Lega Islamica Femminile Europea - L.I.F.E Onlis

TIPOLOGIA NAZIONALE: Multi-etnica

CITTA': Ravenna

AMBITO DI INTERVENTO: Corsi di informatica. Promozione sociale. Mediazione sanitaria. Sportello informativo. Corsi di lingua straniera per donne italiane

ANNO DI COSTITUZIONE

PRESIDENTE

PRESENZA IN RETI

INDIRIZZO: Via Ravagnana, 359 48100 Ravenna

TELEFONO: 3208474740

SITO

@MAIL: [info@legalife.it](mailto:info@legalife.it)

49 NOME ASSOCIAZIONE: Associazione Donne Senegalesi - JAPPO

TIPOLOGIA NAZIONALE: Senegal

CITTA': Classe (RA)

AMBITO DI INTERVENTO: Corsi di formazione professionale e inserimento lavorativo. Mediazione linguistica, culturale e sanitaria

ANNO DI COSTITUZIONE

PRESIDENTE

PRESENZA IN RETI

INDIRIZZO: Via Classense, 128 48023 Classe (RA)

TELEFONO

SITO

@MAIL: [fatouboro@libero.it](mailto:fatouboro@libero.it)

50 NOME ASSOCIAZIONE: Gruppo Interculturale Donne di Ravenna

TIPOLOGIA NAZIONALE: Multi-etnica

CITTA': Ravenna

AMBITO DI INTERVENTO: Cooperazione internazionale in Nigeria. Sostegno alla maternità

ANNO DI COSTITUZIONE

PRESIDENTE

PRESENZA IN RETI

INDIRIZZO: Via Ravagnana, 160 48100 Ravenna

TELEFONO: 3299839111

SITO

@MAIL

51 NOME ASSOCIAZIONE: Associazione Romena - Moldava: Romania Mare

TIPOLOGIA NAZIONALE: Romania

CITTA': Ravenna

AMBITO DI INTERVENTO: Sportello informativo sui servizi sociali, diritti e doveri, legale

ANNO DI COSTITUZIONE

PRESIDENTE

PRESENZA IN RETI

INDIRIZZO: Via Maroncelli, 17 48100 Ravenna

TELEFONO

SITO: [www.mappamondo.ra.it](http://www.mappamondo.ra.it)

@MAIL

52 NOME ASSOCIAZIONE: Associazione di Mediazione Culturale - DARNA

TIPOLOGIA NAZIONALE: Multi-etnica

CITTA': Ravenna

AMBITO DI INTERVENTO: Mediazione linguistico - culturale e sanitaria

ANNO DI COSTITUZIONE

PRESIDENTE

PRESENZA IN RETI

INDIRIZZO: Via Cento, 46 48100 Ravenna

TELEFONO: 54535426

SITO

@MAIL: [vgeminiani@libero.it](mailto:vgeminiani@libero.it)

53 NOME ASSOCIAZIONE: Spazio Donna Ababa - Associazione Città Meticcica  
TIPOLOGIA NAZIONALE: Multi-etnica  
CITTA': Ravenna  
AMBITO DI INTERVENTO: Sostegno alla maternità. Promozione interculturale. Attività giornalistiche: pubblicazione del bimensile "Città Meticcica"  
ANNO DI COSTITUZIONE  
PRESIDENTE  
PRESENZA IN RETI  
INDIRIZZO: Via Medaglia D'oro, 4 48100 Ravenna  
TELEFONO: 544591876  
SITO  
@MAIL: [c.meticcia@racine.ra.it](mailto:c.meticcia@racine.ra.it)

54 NOME ASSOCIAZIONE: Associazione A.M.I.C.I  
TIPOLOGIA NAZIONALE: Multi-etnica  
CITTA': Ravenna  
AMBITO DI INTERVENTO: Sostegno alla maternità. Attività giornalistica: programma televisivo. Corsi di formazione per donne di cultura islamica  
ANNO DI COSTITUZIONE  
PRESIDENTE  
PRESENZA IN RETI  
INDIRIZZO: Piazza Bernini, 7 48100 Ravenna  
TELEFONO  
SITO  
@MAIL: [agenzia.amici@libero.it](mailto:agenzia.amici@libero.it)

55 NOME ASSOCIAZIONE: Coop. Mappamondo Casa Insieme  
TIPOLOGIA NAZIONALE: Multi-etnica  
CITTA': Ravenna  
AMBITO DI INTERVENTO: Accoglienza. Corsi di formazione. Promozione interculturale. Mediazione linguistica - culturale e sanitaria. Sportello informativo per stranieri. Alfabetizzazione  
ANNO DI COSTITUZIONE  
PRESIDENTE  
PRESENZA IN RETI  
INDIRIZZO: Via Cassino, 79/b 48100 Ravenna  
TELEFONO: 544408167  
SITO: [www.mappamondo.ra.it](http://www.mappamondo.ra.it)  
@MAIL

56 NOME ASSOCIAZIONE: Associazione Mamma Africa  
TIPOLOGIA NAZIONALE: Multi-etnica  
CITTA': Cervia Ravenna  
AMBITO DI INTERVENTO: Sostegno alla maternità. Promozione interculturale. Corsi di lingua italiana e araba. Mediazione sanitaria  
ANNO DI COSTITUZIONE  
PRESIDENTE  
PRESENZA IN RETI  
INDIRIZZO: Via Caduti per la Libertà, 161 48015 Cervia (RA)  
TELEFONO: 3406599197  
SITO  
@MAIL

57 NOME ASSOCIAZIONE: Associazione Terra Mia  
TIPOLOGIA NAZIONALE: Multi-etnica  
CITTA': Ravenna  
AMBITO DI INTERVENTO: Sostegno alla maternità. Mediazione linguistica - culturale, scolastica e sanitaria. Alfabetizzazione e corsi di italiano e lingua madre  
ANNO DI COSTITUZIONE  
PRESIDENTE

PRESENZA IN RETI  
INDIRIZZO: Piazza Medaglia D'Oro, 4 48100 Ravenna  
TELEFONO: 544591876  
SITO  
@MAIL:

58 NOME ASSOCIAZIONE: Associazione Multiculturale Etnos  
TIPOLOGIA NAZIONALE: Multi-etnica  
CITTA': Rimini  
AMBITO DI INTERVENTO: Attività d'integrazione culturale e laboratoriale per detenuti stranieri a Rimini. Sportello d'orientamento e accoglienza  
ANNO DI COSTITUZIONE  
PRESIDENTE  
PRESENZA IN RETI  
INDIRIZZO: Viale Vespucci, 29 47900 Rimini  
TELEFONO  
SITO  
@MAIL: [etnorimini@libero.it](mailto:etnorimini@libero.it)

59 NOME ASSOCIAZIONE: Associazione Speranza Ucraina  
TIPOLOGIA NAZIONALE: Ucraina  
CITTA': Rimini  
AMBITO DI INTERVENTO: Promozione Interculturale. Sportello informativo. Corsi di lingua italiana e di lingua madre.  
ANNO DI COSTITUZIONE  
PRESIDENTE  
PRESENZA IN RETI  
INDIRIZZO: Via dell'Altea, 7 47900 Rimini  
TELEFONO  
SITO  
@MAIL: [apovkh@amail.it](mailto:apovkh@amail.it)

60 NOME ASSOCIAZIONE: Associazione Domenicana - J.P. DUARTE  
TIPOLOGIA NAZIONALE: Santo Domingo  
CITTA': Rimini  
AMBITO DI INTERVENTO: Sostegno alla maternità. Attività a sostegno dei detenuti stranieri. Mediazione linguistica e culturale nelle case circondarie di Rimini  
ANNO DI COSTITUZIONE  
PRESIDENTE  
PRESENZA IN RETI  
INDIRIZZO: Via Lagomaggio, 15 47900 Rimini  
TELEFONO: 541388311  
SITO: [www.juanpabloduarte.it](http://www.juanpabloduarte.it)  
@MAIL: [assdomrimini@hotmail.it](mailto:assdomrimini@hotmail.it)

61 NOME ASSOCIAZIONE: Associazione Rumena Fratellanza  
TIPOLOGIA NAZIONALE: Romania  
CITTA': Rimini  
AMBITO DI INTERVENTO: Promozione interculturale.  
ANNO DI COSTITUZIONE  
PRESIDENTE  
PRESENZA IN RETI  
INDIRIZZO: Via Madonna della Scala, 12 47900 Rimini  
TELEFONO:  
SITO  
@MAIL: [doinabudau@yahoo.it](mailto:doinabudau@yahoo.it)

REGIONE: TOSCANA  
POPOLAZIONE FEMMINILE STRANIERA RESIDENTE: 192.124  
N. ASSOCIAZIONI DONNE IMMIGRATE: 7

1 NOME ASSOCIAZIONE: Cesdi - Centro Servizi Donne Immigrate  
TIPOLOGIA NAZIONALE: Multiculturale  
CITTA': Livorno  
AMBITO DI INTERVENTO: Relazione interculturale, orientamento, informazione, promozione culturale.  
ANNO DI COSTITUZIONE: 1997  
PRESIDENTE: Flor Maria Trinidad  
PRESENZA IN RETI  
INDIRIZZO: Via degli Asili, 35 57126 Livorno  
TELEFONO: 586834350  
SITO: [www.womwn.it/impresadonna/cesdihtm](http://www.womwn.it/impresadonna/cesdihtm)  
@MAIL: [cesdi.donne@tiscali.it](mailto:cesdi.donne@tiscali.it)

2 NOME ASSOCIAZIONE: Nosotras  
TIPOLOGIA NAZIONALE: Multiculturale  
AMBITO DI INTERVENTO: promozione dei diritti, attività di comunicazione.  
CITTA': Firenze  
ANNO DI COSTITUZIONE  
PRESENZA IN RETI  
PRESIDENTE: Mercedes Frias  
INDIRIZZO: Via Faenza, 103 50123 Firenze  
TELEFONO 055 473556  
SITO: [www.nosotras.it](http://www.nosotras.it)  
@MAIL: [donnedosotras@libero.it](mailto:donnedosotras@libero.it)

3 NOME ASSOCIAZIONE: COSPE Cooperazione per lo sviluppo dei paesi emergenti  
TIPOLOGIA NAZIONALE: Multiculturale  
CITTA': Firenze  
AMBITO DI INTERVENTO: Economia, cooperazione internazionale, imprenditoria, cultura.  
ANNO DI COSTITUZIONE  
PRESIDENTE: Silvia Ayon  
PRESENZA IN RETI  
INDIRIZZO: Via Slataper, 10 50134 Firenze  
TELEFONO: 05573556  
SITO: [www.cospe.it](http://www.cospe.it)  
@MAIL: [silviaayon@cospe-fi.it](mailto:silviaayon@cospe-fi.it)

4 NOME ASSOCIAZIONE: Associazione donne somale  
TIPOLOGIA NAZIONALE: Somalia  
CITTA': Scandicci -Firenze  
AMBITO DI INTERVENTO: informazione, scambio ,interculturalità.  
ANNO DI COSTITUZIONE  
PRESIDENTE  
PRESENZA IN RETI: Multireti  
INDIRIZZO: Via Pantini, 12 50018 Scandicci Firenze  
TELEFONO  
SITO: [www.womwn.it/impresadonna/associazioni/assdonneis.htm](http://www.womwn.it/impresadonna/associazioni/assdonneis.htm)  
@MAIL

5 NOME ASSOCIAZIONE: Associazione donne insieme  
TIPOLOGIA NAZIONALE: Multiculturale  
CITTA': Arezzo  
AMBITO DI INTERVENTO: Orientamento, Informazione, Mediazione, Accompagnamento, Sostegno.  
ANNO DI COSTITUZIONE: 1994  
PRESIDENTE  
PRESENZA IN RETI  
INDIRIZZO: Via Montegrappa, 33 52100 Arezzo  
TELEFONO: 575904923  
SITO  
@MAIL

6 NOME ASSOCIAZIONE: Associazione per l'intercultura.API  
TIPOLOGIA NAZIONALE: Multiculturale  
CITTA': Pistoia  
AMBITO DI INTERVENTO: Orientamento ed accompagnamento  
ANNO DI COSTITUZIONE: 1998  
PRESIDENTE  
PRESENZA IN RETI  
SITO: [www.women.i/impresadonna/associazioni/assleapi/htm](http://www.women.i/impresadonna/associazioni/assleapi/htm)  
INDIRIZZO: C/o Centro Stranieri di Pistoia Via Cosimo trinci, 2 51100 Pistoia  
TELEFONO  
@MAIL

7 NOME ASSOCIAZIONE: Associazione donne in movimento  
TIPOLOGIA NAZIONALE: Multiculturale  
CITTA': Pisa  
AMBITO DI INTERVENTO: inserimento lavorativo ,informazione,accoglienza.  
ANNO DI COSTITUZIONE: 1997  
PRESIDENTE  
PRESENZA IN RETI  
INDIRIZZO: C/o Via Betti, complesso Merchesi, Pisa  
TELEFONO: 59540668  
SITO  
@MAIL

REGIONE: UMBRIA

POPOLAZIONE FEMMINILE STRANIERA RESIDENTE: 54.454

N. ASSOCIAZIONI DONNE IMMIGRATE: 1

1 NOME ASSOCIAZIONE: Comitato dei diritti degli stranieri  
TIPOLOGIA NAZIONALE: Multiculturale  
CITTA': Perugia  
AMBITO DI INTERVENTO: Sostegno ,informazioni,consulenza sui diritti  
ANNO DI COSTITUZIONE  
PRESIDENTE: Lucia Demosthenous  
PRESENZA IN RETI  
INDIRIZZO: Via Imbriani, 1 06100 Perugia  
TELEFONO: 348473950  
SITO  
@MAIL

REGIONE: MARCHE

POPOLAZIONE FEMMINILE STRANIERA RESIDENTE: 76.966

N. ASSOCIAZIONI DONNE IMMIGRATE: 4

1 NOME ASSOCIAZIONE: Associazione donne albanesi "Alba"  
TIPOLOGIA NAZIONALE: Albania  
CITTA': Ancona  
AMBITO DI INTERVENTO: Attività di assistenza e sostegno alle donne in difficoltà. Difesa dei diritti delle donne albanesi, promozione ed inserimento delle donne albanesi nella vita sociale. Attività d'informazione ed inserimento. Attività culturali  
ANNO DI COSTITUZIONE: 2003  
PRESIDENTE: Nazmie Ceka  
PRESENZA IN RETI  
INDIRIZZO: Via Torresi, 81 60128 Ancona  
TELEFONO  
SITO  
@MAIL



2 NOME ASSOCIAZIONE: Associazione Donne Straniere Marche "Together"  
TIPOLOGIA NAZIONALE: Multi-etnica  
CITTA': Ancona  
AMBITO DI INTERVENTO: Attività di assistenza e sostegno sociale. Difesa della donna e dei suoi diritti. Assistenza nella ricerca di lavoro alle donne ed inserimento. Attività informativa e di orientamento per le donne in difficoltà.  
ANNO DI COSTITUZIONE: 2003  
PRESIDENTE: Zana Dhroso  
PRESENZA IN RETI  
INDIRIZZO: Lungomare Rocca Priora, 3 60015 Falconara  
TELEFONO  
SITO  
@MAIL

3 NOME ASSOCIAZIONE: Associazione Terza Via  
TIPOLOGIA NAZIONALE: Multi-etnica  
CITTA': Ancona  
AMBITO DI INTERVENTO: Sportello D&D: accoglienza, informazione, favorire la partecipazione sociale delle donne straniere. Inserimento scolastico dei bambini. Mediazione linguistica per donne e nelle scuole.  
ANNO DI COSTITUZIONE  
PRESIDENTE: Elena Brunelli  
PRESENZA IN RETI  
INDIRIZZO: Via Cialdini, 13 60122 Ancona  
TELEFONO: 0712074359 - 335444174  
SITO: [www.terzavia.it](http://www.terzavia.it)  
@MAIL

4 NOME ASSOCIAZIONE: Associazione Culturale Arancia Donna Subsahariana  
TIPOLOGIA NAZIONALE: Africa Sub-sahariana  
CITTA': Senigallia  
AMBITO DI INTERVENTO: Assistenza all'integrazione dei bambini nelle scuole. Mediazione linguistica e culturale. Sportello informativo. Consulenza legale e amministrativa. Sostegno psicologico e sociologico alle donne africane maltrattate. Agenzia casa e lavoro.  
ANNO DI COSTITUZIONE: 2001  
PRESIDENTE: Garnier Joelle  
PRESENZA IN RETI  
INDIRIZZO: Via Podesti, 63 60019 Senigallia (AN)  
TELEFONO: 3335976003 - 3294906418  
SITO  
@MAIL: [yanne.mattei@fastwebnet.it](mailto:yanne.mattei@fastwebnet.it)

REGIONE: LAZIO

POPOLAZIONE FEMMINILE STRANIERA RESIDENTE: 287.798

N. ASSOCIAZIONI DONNE IMMIGRATE: 27

1 NOME ASSOCIAZIONE: Associazione Candelaria Donne Immigrate  
TIPOLOGIA NAZIONALE: Multi-etnica  
CITTA': Roma  
AMBITO DI INTERVENTO: Sportello informativo, legale, orientamento e assistenza per donne e famiglie immigrate. Assistenza all'accesso ai servizi. Promozione e mediazione culturale. Corsi d'empowerment  
ANNO DI COSTITUZIONE: 1997  
PRESIDENTE  
PRESENZA IN RETI  
INDIRIZZO: C/o Casa Internazionale delle Donne Via della Lungara, 19 00165 Roma  
TELEFONO: 66879293  
SITO  
@MAIL: [candelaria@tiscali.it](mailto:candelaria@tiscali.it)

2 NOME ASSOCIAZIONE: Associazione Donne a Colori Onlus  
TIPOLOGIA NAZIONALE: Multi-etnica  
CITTA': Fiano Romano-Roma

AMBITO DI INTERVENTO: Supporto a donne sole. Promozione dei diritti delle donne immigrate e rifugiate. Promozione culturale. Promuove l'informazione di prima accoglienza e consulenze di varie tipologie. Corsi di lingua italiana  
ANNO DI COSTITUZIONE  
PRESIDENTE  
PRESENZA IN RETI  
INDIRIZZO: Via Tiberina, 64 00065 Fiano Romano (RO)  
TELEFONO: 3395725733  
SITO  
@MAIL: [donneacolorionlus@yahoo.it](mailto:donneacolorionlus@yahoo.it)

3 NOME ASSOCIAZIONE: Differenza Donna  
TIPOLOGIA NAZIONALE: Multi-etnica  
CITTA': Roma  
AMBITO DI INTERVENTO: Accoglienza e ospitalità a tutte le donne italiane e immigrate. Assistenza legale e sanitaria. Orientamento al lavoro. Mediazione culturale.  
ANNO DI COSTITUZIONE  
PRESIDENTE:  
PRESENZA IN RETI  
INDIRIZZO: Via Delle Tre Cannelle, 15 00187 Roma  
TELEFONO: 606780537  
SITO: [www.differenzadonna.it](http://www.differenzadonna.it)  
@MAIL: [info@differenzadonna.it](mailto:info@differenzadonna.it)

4 NOME ASSOCIAZIONE: I Saperi del Mondo  
TIPOLOGIA NAZIONALE: Multi-etnica  
CITTA': Roma  
AMBITO DI INTERVENTO: Laboratori di cucina al fine di promuovere scambi culturali, la pace e la convivenza. Organizzazione di eventi, festival e rassegne  
ANNO DI COSTITUZIONE  
PRESIDENTE  
PRESENZA IN RETI  
INDIRIZZO: Viale Manzoni, 53 00185 Roma  
TELEFONO: 3466479225  
SITO: [www.isaporidelmondo.it](http://www.isaporidelmondo.it)  
@MAIL: [info@isaporidelmondo.it](mailto:info@isaporidelmondo.it)

5 NOME ASSOCIAZIONE: No.Di I Nostri Diritti  
TIPOLOGIA NAZIONALE: Multi-etnica  
CITTA': Roma  
AMBITO DI INTERVENTO: Promozione dei diritti delle donne immigrate e rifugiate. Consulenza giuridica, sociale e psicologica.  
ANNO DI COSTITUZIONE  
PRESIDENTE: Piral Saravia  
PRESENZA IN RETI  
INDIRIZZO: Via Borgo Pio, 15 00193 Roma  
TELEFONO: 66833688 - 3406637387  
SITO  
@MAIL: [associazionenodi@hotmail.it](mailto:associazionenodi@hotmail.it)

6 NOME ASSOCIAZIONE: Associazione Lipa  
TIPOLOGIA NAZIONALE: Ex Jugoslavia  
CITTA': Roma  
AMBITO DI INTERVENTO: Organizza laboratori didattico-creativi ed eventi interculturali, seminari e percorsi formativi per insegnanti e operatori, attività di orientamento e di sportello informativo, traduzioni ed interpretazioni.  
ANNO DI COSTITUZIONE: 2003  
PRESIDENTE: Lucia Zuvella  
PRESENZA IN RETI  
INDIRIZZO: Via Raffaele Paolucci, 59 00152 Roma  
TELEFONO: 3387111916  
SITO  
@MAIL: [lipe.lipe@virgilio.it](mailto:lipe.lipe@virgilio.it)

7 NOME ASSOCIAZIONE: Associazione Donne Straniere Insieme

TIPOLOGIA NAZIONALE: Multietnica

CITTA': Roma

AMBITO DI INTERVENTO: Informazione,integrazione

ANNO DI COSTITUZIONE

PRESIDENTE: Tatiana Gutierrez

PRESENZA IN RETI

INDIRIZZO: Via Camillo Mariani, 5 00135 Roma

TELEFONO: 338170686 - 06 9107470

SITO

@MAIL: nancyg@eudoramil.com

8 NOME ASSOCIAZIONE: Associazione delle Donne Capoverdiane OMVI

TIPOLOGIA NAZIONALE: Capo Verde

CITTA': Roma

AMBITO DI INTERVENTO: Inserimento ed integrazione di donne capoverdiane,informazione

ANNO DI COSTITUZIONE: 1988

PRESIDENTE: Angela Spencer Teque

PRESENZA IN RETI

INDIRIZZO: Via della Lungara,19

TELEFONO: 3663958035

SITO: [www.omcvi.org](http://www.omcvi.org)

@MAIL

9 NOME ASSOCIAZIONE: Associazione delle Donne Brasiliane

TIPOLOGIA NAZIONALE: Brasile

CITTA': Roma

AMBITO DI INTERVENTO: Sportello lavorativo,consulenza legale e psicologico

ANNO DI COSTITUZIONE: 2001

PRESIDENTE: Rosa Santos Mendes

PRESENZA IN RETI

INDIRIZZO: Via Domenico Silveri, 11 00165 Roma

TELEFONO: 3383159713 - 06 6380263

SITO

@MAIL

10 NOME ASSOCIAZIONE: Associazione Donne del Nicaragua

TIPOLOGIA NAZIONALE: Nicaragua

CITTA': Roma

AMBITO DI INTERVENTO: Informazione,scambi e solidarietà

ANNO DI COSTITUZIONE: 1979

PRESIDENTE: Lidia Obando

PRESENZA IN RETI

INDIRIZZO: Via Durazzo, 22 00195 Roma

TELEFONO: 3470655466

SITO

@MAIL

11 NOME ASSOCIAZIONE: Comunità Polacca - Coordinamento delle Donne Polacche

TIPOLOGIA NAZIONALE: Polonia

CITTA': Anzio

AMBITO DI INTERVENTO: Informazione,scambi e solidarietà

ANNO DI COSTITUZIONE

PRESIDENTE: Teresa Dabrowa

PRESENZA IN RETI

INDIRIZZO: Via dell'Acquario18

TELEFONO: 3386424615 - 069862279

SITO

@MAIL

12 NOME ASSOCIAZIONE: Associazione Donne del Tigrai

TIPOLOGIA NAZIONALE: Etiopia

CITTA': Roma

AMBITO DI INTERVENTO: Informazione

ANNO DI COSTITUZIONE: 2001

PRESIDENTE: Tzehainesc Cahsai

PRESENZA IN RETI

INDIRIZZO: Via San Saba, 9 00153 Roma

TELEFONO: 347642001

SITO

@MAIL: [tzehainesdi@hotmail.com](mailto:tzehainesdi@hotmail.com)

13 NOME ASSOCIAZIONE: Assolei - Sportello Donna

TIPOLOGIA NAZIONALE: Italia

CITTA': Roma

AMBITO DI INTERVENTO: Ascolto, consulenza, sostegno sindacale e giuridico. Attività di prevenzione e informazione. Ricerca e documentazione. Sportello per donne straniere

ANNO DI COSTITUZIONE

PRESIDENTE: Dalila Novelli

PRESENZA IN RETI

INDIRIZZO: Via Benedetto, 28 00153 Roma

TELEFONO: 65809363

SITO: [www.assolei.it](http://www.assolei.it)

@MAIL: [assolei@mclink.it](mailto:assolei@mclink.it)

14 NOME ASSOCIAZIONE: Ucraina in Europa

TIPOLOGIA NAZIONALE: Ucraina

CITTA': Roma

AMBITO DI INTERVENTO: Servizio consultivo per il reperimento della documentazione per la tutela dei diritti delle lavoratrici domestiche .

ANNO DI COSTITUZIONE

PRESIDENTE: Lilya ByliK

PRESENZA IN RETI

INDIRIZZO: Via Carlo Botta, 2 000184 Roma

TELEFONO: 0647825556 - 3494446319

SITO: [www.romameeting.it](http://www.romameeting.it)

@MAIL: [liliya@romameeting.it](mailto:liliya@romameeting.it)

15 NOME ASSOCIAZIONE: Assomoldave

TIPOLOGIA NAZIONALE: Moldavia

CITTA': Roma

AMBITO DI INTERVENTO: Assistenza sociale, avvocati, corsi di lingua italiana. Principalmente l'associazione offre un servizio d'informazione tramite supporti mediatici

ANNO DI COSTITUZIONE

PRESIDENTE: Tatiana Nogailic

PRESENZA IN RETI

INDIRIZZO

TELEFONO: 3294754598 - 3473427925

SITO: [assomoldaveroma.blogspot.com](http://assomoldaveroma.blogspot.com)

@MAIL: [assomoldave@gmail.com](mailto:assomoldave@gmail.com)

16 NOME ASSOCIAZIONE: Adeso Associazione Donne Emigrate Somale

TIPOLOGIA NAZIONALE: Somalia

CITTA': Roma

AMBITO DI INTERVENTO: Indirizzare le donne emigrate somale al lavoro all'inserimento sociale e lavorativo

ANNO DI COSTITUZIONE

PRESIDENTE

PRESENZA IN RETI

INDIRIZZO: Via Milazzo, 20/a 00185 Roma

TELEFONO: 0664501124 - 3332489438

SITO: [www.adeso.com](http://www.adeso.com)

@MAIL: [lulmey@hotmail.com](mailto:lulmey@hotmail.com)

17 NOME ASSOCIAZIONE: Filipino Women's Concil  
TIPOLOGIA NAZIONALE: Filippine  
CITTA': Roma  
AMBITO DI INTERVENTO: Informazione, assistenza ,sviluppo intercultura  
ANNO DI COSTITUZIONE  
PRESIDENTE: Dona Rosa de la Cruz  
PRESENZA IN RETI  
INDIRIZZO: C/o Casa Internazionale delle Donne Via della Lungara, 19 00165 Roma  
TELEFONO: 3398922953  
SITO  
@MAIL: [mindoro@tiscalinet.it](mailto:mindoro@tiscalinet.it)

18 NOME ASSOCIAZIONE: Acmid - Donna  
TIPOLOGIA NAZIONALE: Marocco  
CITTA': Roma  
AMBITO DI INTERVENTO: Incontro delle culture mediterranee, diffondendo la cultura marocchina. Assistenza alle donne in difficoltà attraverso corsi d'alfabetizzazione, informazioni sui loro diritti e doveri e sostegno all'integrazione  
ANNO DI COSTITUZIONE  
PRESIDENTE: Souad Sbai  
PRESENZA IN RETI  
INDIRIZZO: Via della polveriera, 14 00184 Roma  
TELEFONO: 06 64742387  
SITO: [www.acmid-donna.it](http://www.acmid-donna.it)  
@MAIL: [info@acmid-donna.it](mailto:info@acmid-donna.it)

19 NOME ASSOCIAZIONE: Donne Immigrate Africane  
TIPOLOGIA NAZIONALE: Multietnica  
CITTA': Roma  
AMBITO DI INTERVENTO:  
ANNO DI COSTITUZIONE  
PRESIDENTE  
PRESENZA IN RETI  
INDIRIZZO: Via in Arcione, 114 00187 Roma  
TELEFONO: 66794125  
SITO  
@MAIL

20 NOME ASSOCIAZIONE: Donne Straniere Insieme  
TIPOLOGIA NAZIONALE: Multietnica  
CITTA': Roma  
AMBITO DI INTERVENTO:  
ANNO DI COSTITUZIONE  
PRESIDENTE  
PRESENZA IN RETI  
INDIRIZZO: Villaggio globale, Lungotevere Testaccio 00153 Roma  
TELEFONO: 06 65700329  
SITO  
@MAIL

21 NOME ASSOCIAZIONE: Donne per lo Sviluppo – AIDoS  
TIPOLOGIA NAZIONALE: Multietnica  
CITTA': Roma  
AMBITO DI INTERVENTO:  
ANNO DI COSTITUZIONE  
PRESIDENTE  
PRESENZA IN RETI  
INDIRIZZO: Via dei Giubbonari, 35 00186 Roma  
TELEFONO: 06 6673214  
SITO

@MAIL

22 NOME ASSOCIAZIONE: Donne Capoverdiane in Italia OMCVI

TIPOLOGIA NAZIONALE: Capo Verde

CITTA': Roma

AMBITO DI INTERVENTO:

ANNO DI COSTITUZIONE

PRESIDENTE

PRESENZA IN RETI: Diffusione culturale, informazione e scambi

INDIRIZZO: Via Caetani, 8 00186 Roma

TELEFONO: 06 66795565

SITO

@MAIL:

23 NOME ASSOCIAZIONE: Donne Capoverdiane

TIPOLOGIA NAZIONALE: Capoverde

CITTA': Roma

AMBITO DI INTERVENTO:

ANNO DI COSTITUZIONE

PRESIDENTE

PRESENZA IN RETI

INDIRIZZO: Via Leonina, 80 00184 Roma

TELEFONO: 64873851

SITO

@MAIL

24 NOME ASSOCIAZIONE: Libera Insieme

TIPOLOGIA NAZIONALE: Multiculturale

CITTA': Roma

AMBITO DI INTERVENTO:

ANNO DI COSTITUZIONE

PRESIDENTE

PRESENZA IN RETI

INDIRIZZO: Via S. Angelo in Pescheria, 35 00186 Roma

TELEFONO: 644290436

SITO

@MAIL

25 NOME ASSOCIAZIONE: Donne Somale

TIPOLOGIA NAZIONALE: Somalia

CITTA': Roma

AMBITO DI INTERVENTO:

ANNO DI COSTITUZIONE

PRESIDENTE: Lul Mohamed Osman

PRESENZA IN RETI

INDIRIZZO: Via Magenta, 51

TELEFONO: 06 6451124 - 340458106

SITO

@MAIL: [lulmay@hotmail.com](mailto:lulmay@hotmail.com)

26 NOME ASSOCIAZIONE: Associazione Donne Lavoratrici Ucraine in Italia

TIPOLOGIA NAZIONALE: Ucraina

CITTA': Roma

AMBITO DI INTERVENTO:

ANNO DI COSTITUZIONE

PRESIDENTE: Svitlana Kovalsca

PRESENZA IN RETI

INDIRIZZO

TELEFONO

SITO

@MAIL: [k.svitlana2000@yahoo.it](mailto:k.svitlana2000@yahoo.it)

27 NOME ASSOCIAZIONE: Anolf Coordinamento donne immigrate  
TIPOLOGIA NAZIONALE: Multiculturale  
CITTA': Roma  
AMBITO DI INTERVENTO: organismo nazionale di aggregazione per la partecipazione ed il protagonismo delle donne immigrate  
ANNO DI COSTITUZIONE: 1998  
PRESIDENTE: Mahemed Seady  
PRESENZA IN RETI. Struttura organizzativa a rete, con sedi regionali, provinciali e territoriali.  
INDIRIZZO: Via Largo Vessella 31  
TELEFONO: 06 8473313  
SITO: [www.anolf.it](http://www.anolf.it)  
@MAIL: [anolf@anolf.it](mailto:anolf@anolf.it)

#### ABRUZZO

POPOLAZIONE FEMMINILE STRANIERA RESIDENTE: 43.433

N. ASSOCIAZIONI: 2

1 NOME ASSOCIAZIONE: Associazione Donne immigrate  
CITTA': Pescara  
TIPOLOGIA NAZIONALE: Multi-etnica  
AMBITO DI INTERVENTO  
ANNO DI COSTITUZIONE  
PRESIDENTE: Latifa Belkacem  
PRESENZA IN RETI  
INDIRIZZO: Via Palermo 41  
TELEFONO: 3401066101  
SITO  
@MAIL: [latifabefacem@yahoo.it](mailto:latifabefacem@yahoo.it)

2 NOME ASSOCIAZIONE: Associazione Femminile immigrate per le pari opportunità  
TIPOLOGIA NAZIONALE: Multi-etnica  
CITTA': L'Aquila  
AMBITO DI INTERVENTO  
ANNO DI COSTITUZIONE  
PRESIDENTE: Olena Yakymets  
PRESENZA IN RETI  
INDIRIZZO: Via Antonio Vandi, 5 67040 Roio Poggio  
TELEFONO: 3318473800  
SITO  
@MAIL:

#### REGIONE: MOLISE

POPOLAZIONE FEMMINILE STRANIERA RESIDENTE: 5.070

N. ASSOCIAZIONI DONNE IMMIGRATE: 2

1 NOME ASSOCIAZIONE: Associazione All for One  
TIPOLOGIA NAZIONALE: Senegal  
CITTA': Campobasso  
AMBITO DI INTERVENTO: Associazione di promozione sociale per la solidarietà e l'interculturalità  
ANNO DI COSTITUZIONE  
PRESIDENTE: Sylla Tabara  
PRESENZA IN RETI  
INDIRIZZO  
TELEFONO: 320905518  
SITO  
@MAIL

2 NOME ASSOCIAZIONE: Associazione Mohajiza Donne Marocchine

TIPOLOGIA NAZIONALE: Marocco

CITTA': Campobasso

AMBITO DI INTERVENTO:

ANNO DI COSTITUZIONE

PRESIDENTE

PRESENZA IN RETI

INDIRIZZO

TELEFONO

SITO

@MAIL

REGIONE: CAMPANIA

POPOLAZIONE FEMMINILE STRANIERA RESIDENTE: 95.728

N. ASSOCIAZIONI DONNE IMMIGRATE: 7

1 NOME ASSOCIAZIONE: Associazione di donne Tunisine in Italia

TIPOLOGIA NAZIONALE: Tunisia

CITTA': Napoli

AMBITO DI INTERVENTO

ANNO DI COSTITUZIONE

PRESIDENTE: Zonaria Khadja Bent

PRESENZA IN RETI

INDIRIZZO: P.za Garibaldi, 101 Napoli

TELEFONO: 81458870

SITO

@MAIL

2 NOME ASSOCIAZIONE: Associazione donne nel mondo

TIPOLOGIA NAZIONALE: Multietnica

CITTA': Napoli

AMBITO DI INTERVENTO

ANNO DI COSTITUZIONE

PRESIDENTE: Mara celesti Ramos da Grada

PRESENZA IN RETI

INDIRIZZO: Via Mezzocannone, 95 Napoli

TELEFONO: 2405076

SITO

@MAIL

3 NOME ASSOCIAZIONE: Comunità Donne Somale

TIPOLOGIA NAZIONALE: Somalia

CITTA': Napoli

AMBITO DI INTERVENTO

ANNO DI COSTITUZIONE

PRESIDENTE: Jamali Hawo Mahamed

PRESENZA IN RETI

INDIRIZZO: P.za Garibaldi, 101 Napoli

TELEFONO

SITO

@MAIL

4 NOME ASSOCIAZIONE: Associazione Centro Ucraino Progetto Donna

TIPOLOGIA NAZIONALE: Ucraina

CITTA': Napoli

AMBITO DI INTERVENTO

ANNO DI COSTITUZIONE

PRESIDENTE: Ivanskyn Nataliya

PRESENZA IN RETI

INDIRIZZO: Via Nardonos, 109 Napoli

TELEFONO: 815727595



SITO  
@MAIL

5 NOME ASSOCIAZIONE: Centro Ascolto Donne Immigrate C.A.D.I  
TIPOLOGIA NAZIONALE: Multi-etnica  
CITTA': Napoli  
AMBITO DI INTERVENTO: Servizio di accompagnamento a percorsi di autonomia. Consulenza psichiatrica. Mediazione culturale  
ANNO DI COSTITUZIONE: 1993  
PRESIDENTE: Giacomello Trani  
PRESENZA IN RETI  
INDIRIZZO: Largo Donna regina, 23 Napoli  
TELEFONO: 815517607  
SITO  
@MAIL

6 NOME ASSOCIAZIONE: Associazione A.CA.CIA  
TIPOLOGIA NAZIONALE: Cina  
CITTA': Pozzuoli  
AMBITO DI INTERVENTO  
ANNO DI COSTITUZIONE  
PRESIDENTE: Xiaoling Song  
PRESENZA IN RETI  
INDIRIZZO: Via Bognar, 43 Pozzuoli (NA)  
TELEFONO: 815269698  
SITO  
@MAIL

7 NOME ASSOCIAZIONE: Associazione Unuao UC Capoverdiana  
TIPOLOGIA NAZIONALE: Capo Verde  
CITTA': Napoli  
AMBITO DI INTERVENTO  
ANNO DI COSTITUZIONE  
PRESIDENTE: Maria Ilna Rocha  
PRESENZA IN RETI  
INDIRIZZO: Via Nardones, 110 Napoli  
TELEFONO: 81458870  
SITO  
@MAIL

REGIONE: BASILICATA  
POPOLAZIONE FEMMINILE STRANIERA RESIDENTE: 8.262  
N. ASSOCIAZIONI DONNE IMMIGRATE: 0

REGIONE: PUGLIA  
POPOLAZIONE FEMMINILE STRANIERA RESIDENTE: 51.411  
N. ASSOCIAZIONI DONNE IMMIGRATE: 5

1 NOME ASSOCIAZIONE: SARO – WIWA  
TIPOLOGIA NAZIONALE: Multi-etnica  
CITTA': Bari  
AMBITO DI INTERVENTO: Sportello informativo, cooperazione internazionale, promozione culturale.  
ANNO DI COSTITUZIONE: 2000  
PRESIDENTE: Monica Mc Britton  
PRESENZA IN RETI  
INDIRIZZO: Va Vincenzo Cuoco, 6 70125 Bari  
TELEFONO: 8055641714 - 3296135420  
SITO  
@MAIL: [sarowiwa@infostranieraba.org](mailto:sarowiwa@infostranieraba.org)

2 NOME ASSOCIAZIONE: Cooperativa ALMA MUNDI  
TIPOLOGIA NAZIONALE: Multiculturale  
CITTA': Lecce  
AMBITO DI INTERVENTO  
ANNO DI COSTITUZIONE  
PRESIDENTE  
PRESENZA IN RETI  
INDIRIZZO: Viale Adriatica, 126 Lecce  
TELEFONO  
SITO  
@MAIL

3 NOME ASSOCIAZIONE: NAEMI Forum delle Donne native e migranti  
TIPOLOGIA NAZIONALE: Multi-etnica  
CITTA': Lecce  
AMBITO DI INTERVENTO: Informazione, attività culturali  
ANNO DI COSTITUZIONE  
PRESIDENTE: Antonella Mangia  
PRESENZA IN RETI: Multireti  
INDIRIZZO: Viale Università 2  
TELEFONO: 3395670015  
SITO: <http://naemidonnenativeemigranti.blogspot.it/>  
@MAIL: [naemiforumdonne@yahoo.it](mailto:naemiforumdonne@yahoo.it)

4 NOME ASSOCIAZIONE: Associazione Dacia Nicolaiana  
TIPOLOGIA NAZIONALE: Romania  
CITTA': Bari  
AMBITO DI INTERVENTO: Mediazione socio-culturale  
ANNO DI COSTITUZIONE: 2004  
PRESIDENTE: Paula Mitrache  
PRESENZA IN RETI  
INDIRIZZO: Via Pizzoli, 55 Bari  
TELEFONO: 3347249270  
SITO  
@MAIL: [info@sacianilaiana.it](mailto:info@sacianilaiana.it)

5 NOME ASSOCIAZIONE: AWMR Associazione Donne della Regione Mediterranea  
TIPOLOGIA NAZIONALE: Multiculturale  
CITTA': Lecce  
AMBITO DI INTERVENTO: Informazione, lotta alla violenza, alla discriminazione.  
ANNO DI COSTITUZIONE: 1991  
PRESIDENTE: Maria Anna Martina  
PRESENZA IN RETI  
INDIRIZZO: Via Castriota 24/a 73100 Lecce  
TELEFONO: 832249024  
SITO: <http://digilander.libero.it/awater>  
@MAIL: [awmr@libero.it](mailto:awmr@libero.it)

REGIONE: CALABRIA

POPOLAZIONE: 40.812

N. ASSOCIAZIONI DONNE IMMIGRATE: 1

1 NOME ASSOCIAZIONE: Associazione Donne Senegalesi in Italia Calabria Bok Liquey  
TIPOLOGIA NAZIONALE: Senegal  
CITTA': Squillace Lido (Cz)  
AMBITO DI INTERVENTO: Promozione culturale, tutela, dialogo interculturale.  
ANNO DI COSTITUZIONE  
PRESIDENTE: Ndiaye Fatou  
PRESENZA IN RETI

INDIRIZZO: Via VIII Marzo, 25 88069 Squillace Lido (CZ)  
TELEFONO: 3296135420  
SITO  
@MAIL

REGIONE: SICILIA  
POPOLAZIONE FEMMINILE STRANIERA RESIDENTE: 73.757  
N. ASSOCIAZIONI DONNE IMMIGRATE: 3

1 NOME ASSOCIAZIONE: Associazione Culturale Capoverdiana  
TIPOLOGIA NAZIONALE: Capo Verde  
CITTA': Palermo  
AMBITO DI INTERVENTO Attività ricreative e culturali minori e adulti  
ANNO DI COSTITUZIONE  
PRESIDENTE  
PRESENZA IN RETI  
INDIRIZZO: Via Luigi Razza, 15 90020 / Via Imperatore Federico, 3 90143 Palermo  
TELEFONO  
SITO  
@MAIL

2 NOME ASSOCIAZIONE: Associazione Extra  
TIPOLOGIA NAZIONALE: Multiculturale  
CITTA': Palermo  
AMBITO DI INTERVENTO: Supporto alle donne straniere  
ANNO DI COSTITUZIONE: 1996  
PRESIDENTE: Nadege Candeh  
PRESENZA IN RETI  
INDIRIZZO: Via Pisani, 56 90129 Palermo  
TELEFONO: 328912447  
SITO  
@MAIL: [nadia.ele@libero.it](mailto:nadia.ele@libero.it)

3 NOME ASSOCIAZIONE: Rete Donne immigrate  
TIPOLOGIA NAZIONALE: Multiculturale  
CITTA': Palermo  
AMBITO DI INTERVENTO: Informazione, sostegno ,scambi.  
ANNO DI COSTITUZIONE  
PRESIDENTE  
PRESENZA IN RETI  
INDIRIZZO: Via Meli, 12 90133 Palermo  
TELEFONO: 9161100  
SITO  
@MAIL

REGIONE: SARDEGNA  
POPOLAZIONE FEMMINILE STRANIERA RESIDENTE: 20.964  
N. ASSOCIAZIONI DONNE IMMIGRATE: 3

1 NOME ASSOCIAZIONE: Associazione Donne Nigeriane "Love afflame"  
TIPOLOGIA NAZIONALE: Nigeria  
CITTA': Sassari  
AMBITO DI INTERVENTO: Informazione, mediazione culturale  
ANNO DI COSTITUZIONE  
PRESIDENTE  
PRESENZA IN RETI  
INDIRIZZO: Corso Vittorio Emanuele, 131 07100 Sassari

TELEFONO

SITO

@MAIL

2 NOME ASSOCIAZIONE: ARCORIS

TIPOLOGIA NAZIONALE: Multi-etnica

CITTA': Cagliari

AMBITO DI INTERVENTO: Cooperazione, sviluppo, solidarietà, formazione, ricerca

ANNO DI COSTITUZIONE

PRESIDENTE: Arlene Haidèe Aquino

PRESENZA IN RETI

INDIRIZZO: Via Genova, 35 Quartu Sant'Elena

TELEFONO: 3477626703

SITO: [www.arcorisonlus.it](http://www.arcorisonlus.it)

@MAIL: [arcorisonlus@tiscali.it](mailto:arcorisonlus@tiscali.it)

3 NOME ASSOCIAZIONE: Associazione culturale Alfabeto del Mondo

TIPOLOGIA NAZIONALE: Multiculturale

CITTA': Cagliari

AMBITO DI INTERVENTO: promozione, ricerca, sviluppo e scambi culturali.

ANNO DI COSTITUZIONE: 2008

PRESIDENTE: Eugenia Maxia

PRESENZA IN RETI

INDIRIZZO: Località Petite Residence 38

TELEFONO: 347103290

SITO

@MAIL